

# Inspiron 17

## 5000 Series

# Onderhoudshandleiding

Model computer: Inspiron 17-5749  
Regelgevingsmodel: P26E  
Regelgevingstype: P26E001



# Opmerkingen, voorzorgsmaatregelen, en waarschuwingen

---



**OPMERKING:** Een **OPMERKING** duidt belangrijke informatie aan voor een beter gebruik van de computer.



**WAARSCHUWING:** EEN **WAARSCHUWING** duidt potentiële schade aan hardware of potentieel gegevensverlies aan en vertelt u hoe het probleem kan worden vermeden.



**GEVAAR:** Een **GEVAAR-KENNISGEVING** duidt op een risico op schade aan eigendommen, lichamelijk letsel of overlijden.

---

**Copyright © 2014 Dell Inc. Alle rechten voorbehouden.** Dit product wordt beschermd door wetgeving voor auteursrecht en intellectueel eigendom binnen en buiten de VS. Dell™ en het Dell-logo zijn handelsmerken van Dell Inc. in de Verenigde Staten en/of andere jurisdicties. Alle overige merken en namen in dit documenten kunnen handelsmerken van hun respectieve eigenaren zijn.

# Inhoudsopgave

<b>Voordat u aan de computer gaat werken.....</b>	<b>9</b>
Voordat u begint .....	9
Veiligheidsinstructies.....	9
Aanbevolen hulpmiddelen.....	11
<b>Nadat u aan de computer heeft gewerkt.....</b>	<b>12</b>
<b>De batterij verwijderen.....</b>	<b>13</b>
Procedure.....	13
<b>De accu vervangen.....</b>	<b>14</b>
Procedure.....	14
<b>De onderplaat verwijderen.....</b>	<b>15</b>
Vereisten vooraf.....	15
Procedure.....	16
<b>De onderplaat vervangen.....</b>	<b>17</b>
Procedure.....	17
Vereisten achteraf.....	17
<b>Het optische station verwijderen.....</b>	<b>18</b>
Vereisten vooraf.....	18
Procedure.....	18
<b>Het optische station terugplaatsen.....</b>	<b>21</b>
Procedure.....	21
Vereisten achteraf.....	21

<b>De harde schijf verwijderen.....</b>	<b>22</b>
Vereisten vooraf.....	22
Procedure.....	22
<b>De harde schijf terugplaatsen.....</b>	<b>25</b>
Procedure.....	25
Vereisten achteraf.....	25
<b>De geheugenmodule verwijderen.....</b>	<b>26</b>
Vereisten vooraf.....	26
Procedure.....	27
<b>De geheugenmodule vervangen.....</b>	<b>28</b>
Procedure.....	28
Vereisten achteraf.....	29
<b>De draadloze kaart verwijderen.....</b>	<b>30</b>
Vereisten vooraf.....	30
Procedure.....	30
<b>De draadloze kaart terugplaatsen.....</b>	<b>32</b>
Procedure.....	32
Vereisten achteraf.....	32
<b>Het toetsenbord verwijderen.....</b>	<b>33</b>
Vereisten vooraf.....	33
Procedure.....	33
<b>Het toetsenbord vervangen.....</b>	<b>36</b>
Procedure.....	36
De toetsenbordkabels opvouwen.....	36
Vereisten achteraf.....	39

<b>De polssteun verwijderen.....</b>	<b>40</b>
Vereisten vooraf.....	40
Procedure.....	41
<b>De polssteun vervangen.....</b>	<b>45</b>
Procedure.....	45
Vereisten achteraf.....	45
<b>De kaart van de aan-uitknop verwijderen.....</b>	<b>46</b>
Vereisten vooraf.....	46
Procedure.....	46
<b>De kaart voor de aan-uitknop terugplaatsen.....</b>	<b>48</b>
Procedure.....	48
Vereisten achteraf.....	48
<b>Het toetsenblok verwijderen.....</b>	<b>49</b>
Vereisten vooraf.....	49
Procedure.....	49
<b>De touchpad vervangen.....</b>	<b>51</b>
Procedure.....	51
Vereisten achteraf.....	51
<b>De accuconnectorkaart verwijderen.....</b>	<b>52</b>
Vereisten vooraf.....	52
Procedure.....	53
<b>De accuconnectorkaart vervangen.....</b>	<b>54</b>
Procedure.....	54
Vereisten achteraf.....	54

<b>De I/O-kaart verwijderen.....</b>	<b>55</b>
Vereisten vooraf.....	55
Procedure.....	55
<b>De I/O-kaart vervangen.....</b>	<b>57</b>
Procedure.....	57
Vereisten achteraf.....	57
<b>De connectorkaart voor de optische schijf verwijderen... </b>	<b>58</b>
Vereisten vooraf.....	58
Procedure.....	59
<b>De connectorkaart voor de optische schijf vervangen.....</b>	<b>60</b>
Procedure.....	60
Vereisten achteraf.....	60
<b>De knoopbatterij verwijderen.....</b>	<b>61</b>
Vereisten vooraf.....	61
Procedure.....	61
<b>De knoopbatterij terugplaatsen.....</b>	<b>63</b>
Procedure.....	63
Vereisten achteraf.....	63
<b>De luidsprekers verwijderen.....</b>	<b>64</b>
Vereisten vooraf.....	64
Procedure.....	64
<b>De luidsprekers terugplaatsen.....</b>	<b>66</b>
Procedure.....	66
Vereisten achteraf.....	66

<b>Het moederbord verwijderen.....</b>	<b>67</b>
Vereisten vooraf.....	67
Procedure.....	68
<b>Het moederbord terugplaatsen.....</b>	<b>71</b>
Procedure.....	71
Vereisten achteraf.....	72
<b>De warmteafleider verwijderen.....</b>	<b>73</b>
Vereisten vooraf.....	73
Procedure.....	73
<b>De warmteafvoer vervangen.....</b>	<b>75</b>
Procedure.....	75
Vereisten achteraf.....	75
<b>Het beeldscherm verwijderen.....</b>	<b>77</b>
Vereisten vooraf.....	77
Procedure.....	77
<b>Het beeldscherm vervangen.....</b>	<b>80</b>
Procedure.....	80
Vereisten achteraf.....	80
<b>Het montagekader van het beeldscherm verwijderen.....</b>	<b>82</b>
Vereisten vooraf.....	82
Procedure.....	82
<b>De schermrand vervangen.....</b>	<b>84</b>
Procedure.....	84
Vereisten achteraf.....	84

<b>De camera verwijderen.....</b>	<b>85</b>
Vereisten vooraf.....	85
Procedure.....	85
<b>De camera terugplaatsen.....</b>	<b>87</b>
Procedure.....	87
Vereisten achteraf.....	87
<b>Het beeldschermpaneel verwijderen.....</b>	<b>88</b>
Vereisten vooraf.....	88
Procedure.....	88
<b>Het beeldschermpaneel terugplaatsen.....</b>	<b>91</b>
Procedure.....	91
Vereisten achteraf.....	91
<b>De achterzijde van het beeldscherm en de antenne verwijderen.....</b>	<b>93</b>
Vereisten vooraf.....	93
Procedure.....	93
<b>De achterzijde van het beeldscherm en de antenne terugplaatsen.....</b>	<b>95</b>
Procedure.....	95
Vereisten achteraf.....	95
<b>Het BIOS flashen.....</b>	<b>96</b>
<b>Hulp verkrijgen en contact opnemen met Dell.....</b>	<b>97</b>
Hulpbronnen voor zelfhulp.....	97
Contact opnemen met Dell.....	97



# Voordat u aan de computer gaat werken

---




**WAARSCHUWING:** Pak de componenten en kaarten bij de rand vast en kom niet aan pinnetjes en contactpunten om beschadigingen te voorkomen.



**OPMERKING:** De afbeeldingen in dit document kunnen verschillen van uw computer; dit is afhankelijk van de configuratie die u hebt besteld.

## Voordat u begint

- 1 Sla alle geopende bestanden op en sluit deze, en sluit alle geopende applicaties af.
- 2 Sluit de computer af.
  - Windows 8.1: klik of tik op het **Start**-scherm op het stroompictogram  → **Afsluiten**.
  - Windows 7: klik of tik op **Start** → **Afsluiten**.










**OPMERKING:** Wanneer u een ander besturingssysteem gebruikt, raadpleegt u de documentatie van uw besturingssysteem voor instructies voor het afsluiten hiervan.


- 3 Haal de stekker van de computer en van alle aangesloten apparaten uit het stopcontact.
- 4 Koppel alle kabels zoals telefoonkabels, netwerkkabels, enz. los van uw computer.
- 5 Koppel alle aangesloten apparaten en randapparatuur, zoals het toetsenbord, de muis, enz. los van uw computer.
- 6 Verwijder eventueel aanwezige mediakaarten en optische stations uit uw computer, indien van toepassing.

## Veiligheidsinstructies

Volg de onderstaande veiligheidsrichtlijnen om uw persoonlijke veiligheid te garanderen en de computer en werkomgeving te beschermen tegen mogelijke schade.

-  **GEVAAR:** Lees de veiligheidsinstructies die bij de computer zijn geleverd alvorens u werkzaamheden binnen de computer uitvoert. Raadpleeg voor meer informatie over veiligheidsrichtlijnen onze webpagina over wet- en regelgeving op [dell.com/regulatory\\_compliance](http://dell.com/regulatory_compliance).
-  **GEVAAR:** Koppel alle voedingsbronnen los voordat u de computerbehuizing of -panelen opent. Zodra u klaar bent met de werkzaamheden binnen de computer, plaatst u de behuizing en alle panelen en schroeven terug voordat u de computer weer aansluit op de voedingsbron.
-  **WAARSCHUWING:** Zorg ervoor dat het werkoppervlak plat en schoon is om schade aan de computer te voorkomen.
-  **WAARSCHUWING:** Pak de componenten en kaarten bij de rand vast en kom niet aan pinnetjes en contactpunten om beschadigingen te voorkomen.
-  **WAARSCHUWING:** U mag alleen problemen oplossen en reparaties uitvoeren na goedkeuring of op aanwijzing van het team van Dell voor technische assistentie. Schade als gevolg van werkzaamheden die niet door Dell zijn goedgekeurd, wordt niet gedekt door uw garantie. Raadpleeg de veiligheidsinstructies die bij uw product zijn meegeleverd of kijk op [dell.com/regulatory\\_compliance](http://dell.com/regulatory_compliance).
-  **WAARSCHUWING:** Raak onderdelen pas aan nadat u zich hebt geaard door een ongeverfd metalen oppervlak van de behuizing aan te raken, zoals het metaal rondom de openingen voor de kaarten aan de achterkant van de computer. Raak tijdens het werken aan uw computer af en toe een ongeverfd metalen oppervlak aan om eventuele statische elektriciteit, die schadelijk kan zijn voor interne componenten, te ontladen.
-  **WAARSCHUWING:** Verwijder kabels door aan de stekker of aan de kabelontlastingslus te trekken en niet aan de kabel zelf. Sommige kabels hebben aansluitingen met vergrendelingslipjes of duimschroeven die u moet ontgrendelen voordat u de kabel loskoppelt. Houd kabels bij het loskoppelen uitgelijnd om te voorkomen dat aansluitpinnetjes verbuigen. Zorg er bij het aansluiten van kabels voor dat de aansluitingen en poorten de juiste richting hebben en correct zijn uitgelijnd.

 **WAARSCHUWING:** Wanneer u een netwerkkabel wilt verwijderen, moet u eerst de connector van de netwerkkabel uit de computer verwijderen en daarna de netwerkkabel loskoppelen van het netwerkapparaat.

 **WAARSCHUWING:** Druk op eventueel geïnstalleerde kaarten in de optionele mediakaartlezer om ze uit te werpen.

## Aanbevolen hulpmiddelen

Bij de procedures in dit document heeft u mogelijk de volgende hulpmiddelen nodig:

- Kruiskopschroevendraaier
- Plastic pennetje

# Nadat u aan de computer heeft gewerkt

---

 **WAARSCHUWING: Uw computer kan beschadigd raken als u er losse schroeven in achterlaat.**

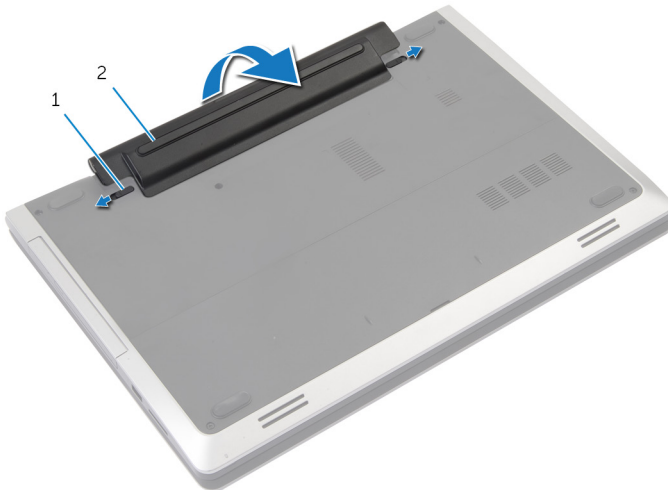
- 1 Breng alle schroeven opnieuw aan en zorg ervoor dat er geen losse of loszittende schroeven in uw computer achterblijven.
- 2 Sluit alle externe apparaten, randapparaten en kabels die u eerder had losgekoppeld, weer aan voordat u aan uw computer werkt.
- 3 Plaats alle mediakaarten, schijven en andere onderdelen die u had verwijderd, weer aan voordat u aan uw computer werkt.
- 4 Sluit uw computer en alle aangesloten apparaten aan op het stopcontact.
- 5 Zet de computer aan.

# De batterij verwijderen

**⚠ GEVAAR:** Volg de veiligheidsinstructies die bij de computer werden geleverd en volg de stappen in [Voordat u in de computer gaat werken](#) alvorens u werkzaamheden in de computer uitvoert. Nadat u in de computer hebt gewerkt, moet u de instructies volgen die worden beschreven in [Nadat u aan de computer hebt gewerkt](#). Raadpleeg voor meer informatie over veiligheidsrichtlijnen onze website over de wet- en regelgeving op [dell.com/regulatory\\_compliance](http://dell.com/regulatory_compliance).

## Procedure

- 1 Klap het beeldscherm dicht en draai de computer om.
- 2 Schuif de ontgrendelingschuifjes van het batterijvak open.



1 vergrendeling (2)

2 batterij

- 3 Maak de batterij los uit het batterijvak.
- 4 Keer de computer om en klap het beeldscherm zo ver mogelijk open.
- 5 Houd de aan-uitknop ongeveer 5 seconden ingedrukt om het moederbord te aarden.

# De accu vervangen

---



**GEVAAR:** Volg de veiligheidsinstructies die bij de computer werden geleverd en volg de stappen in [Voordat u in de computer gaat werken](#) alvorens u werkzaamheden in de computer uitvoert. Nadat u in de computer hebt gewerkt, moet u de instructies volgen die worden beschreven in [Nadat u aan de computer hebt gewerkt](#). Raadpleeg voor meer informatie over veiligheidsrichtlijnen onze website over de wet- en regelgeving op [dell.com/regulatory\\_compliance](http://dell.com/regulatory_compliance).

## Procedure

- 1 Lijn de lipjes van de batterij uit met de sleuven in het batterijvak.
- 2 Klik de batterij op zijn plaats.

# De onderplaat verwijderen

---



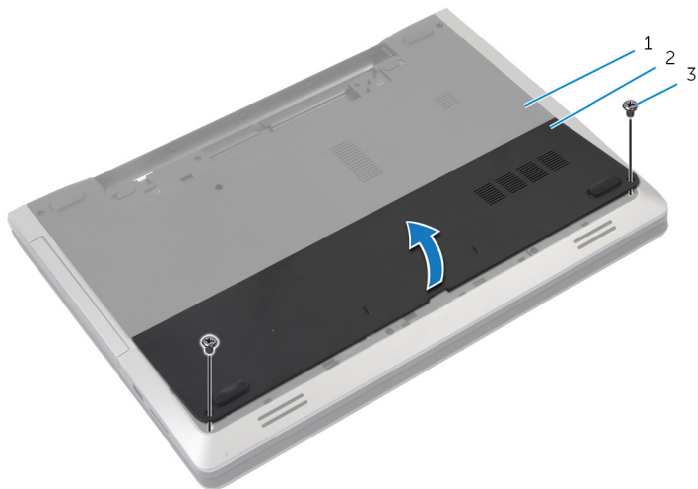
**GEVAAR:** Volg de veiligheidsinstructies die bij de computer werden geleverd en volg de stappen in [Voordat u in de computer gaat werken](#) alvorens u werkzaamheden in de computer uitvoert. Nadat u in de computer hebt gewerkt, moet u de instructies volgen die worden beschreven in [Nadat u aan de computer hebt gewerkt](#). Raadpleeg voor meer informatie over veiligheidsrichtlijnen onze website over de wet- en regelgeving op [dell.com/regulatory\\_compliance](http://dell.com/regulatory_compliance).

## Vereisten vooraf

Verwijder de [batterij](#).

# Procedure

- 1 Verwijder de schroeven waarmee de onderplaat op de onderzijde van de computer is bevestigd.



- |   |                            |   |                      |
|---|----------------------------|---|----------------------|
| 1 | onderzijde van de computer | 2 | afdekplaat onderkant |
| 3 | schroeven (2)              |   |                      |

- 2 Gebruik uw vingertoppen om de onderplaat los te maken en til de onderplaat uit de onderzijde van de computer.



# De onderplaat vervangen

---



**GEVAAR:** Volg de veiligheidsinstructies die bij de computer werden geleverd en volg de stappen in [Voordat u in de computer gaat werken](#) alvorens u werkzaamheden in de computer uitvoert. Nadat u in de computer hebt gewerkt, moet u de instructies volgen die worden beschreven in [Nadat u aan de computer hebt gewerkt](#). Raadpleeg voor meer informatie over veiligheidsrichtlijnen onze website over de wet- en regelgeving op [dell.com/regulatory\\_compliance](http://dell.com/regulatory_compliance).

## Procedure

- 1 Lijn de lipjes op de moduleplaat uit met de sleuven op de computerbasis en klik de moduleplaat voorzichtig op zijn plaats.
- 2 Plaats de schroeven terug waarmee de onderplaat op de onderzijde van de computer is bevestigd.

## Vereisten achteraf

Plaats de [batterij](#) terug.

# Het optische station verwijderen

---



**GEVAAR:** Volg de veiligheidsinstructies die bij de computer werden geleverd en volg de stappen in [Voordat u in de computer gaat werken](#) alvorens u werkzaamheden in de computer uitvoert. Nadat u in de computer hebt gewerkt, moet u de instructies volgen die worden beschreven in [Nadat u aan de computer hebt gewerkt](#). Raadpleeg voor meer informatie over veiligheidsrichtlijnen onze website over de wet- en regelgeving op [dell.com/regulatory\\_compliance](http://dell.com/regulatory_compliance).

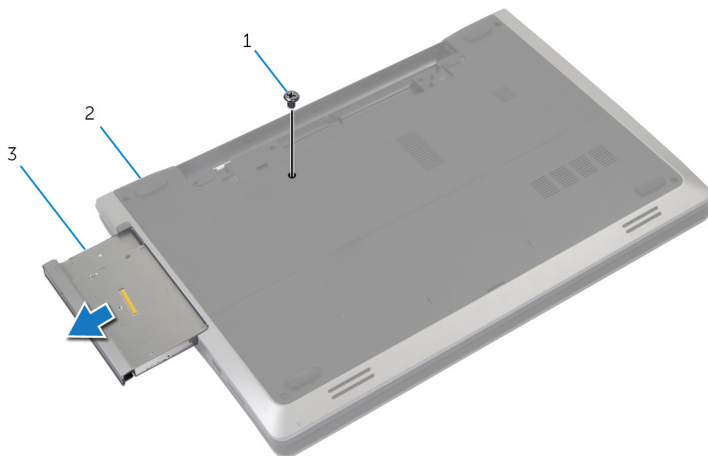
## Vereisten vooraf

Verwijder de [batterij](#).

## Procedure

- 1 Verwijder de schroef waarmee de harde schijf aan de computerbasis is bevestigd.

- 2 Schuif het optische station met uw vingertoppen uit het schijfcompartiment.



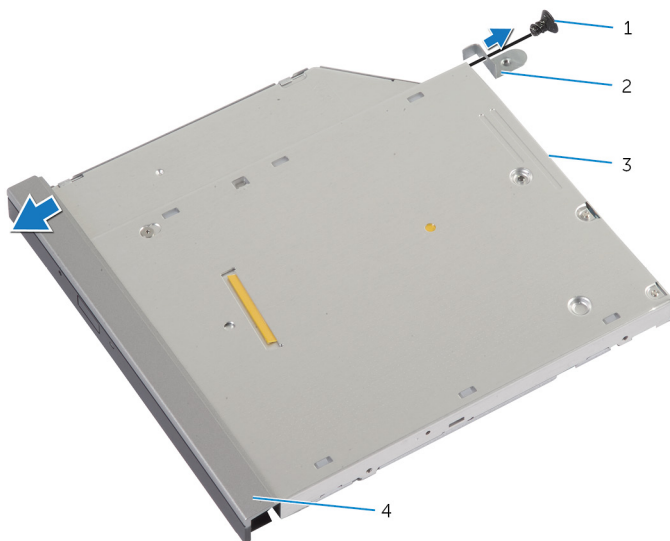
1 schroef

2 onderzijde van de computer

3 optisch station

- 3 Verwijder de schroef waarmee de bracket van het optische station is bevestigd aan het optische station.
- 4 Verwijder de bracket van het optische station.

- 5 Maak het montagekade van het optische station voorzichtig los en verwijder het van het optische station.



1 schroef

2 bracket van het optische station

3 optisch station

4 montagekader van het optische station

# Het optische station terugplaatsen

---



**GEVAAR:** Volg de veiligheidsinstructies die bij de computer werden geleverd en volg de stappen in [Voordat u in de computer gaat werken](#) alvorens u werkzaamheden in de computer uitvoert. Nadat u in de computer hebt gewerkt, moet u de instructies volgen die worden beschreven in [Nadat u aan de computer hebt gewerkt](#). Raadpleeg voor meer informatie over veiligheidsrichtlijnen onze website over de wet- en regelgeving op [dell.com/regulatory\\_compliance](http://dell.com/regulatory_compliance).

## Procedure




- 1 Lijn de lipjes op het montagekader van het optische station uit met de sleuven op het optische station en klik het montagekader van het optische station op zijn plaats.
- 2 Lijn het schroefgat in de bracket van het optische station uit met het schroefgat in het optische station.
- 3 Plaats de schroef terug waarmee de bracket van het optische station aan het optische station wordt bevestigd.
- 4 Schuif het optische station in het desbetreffende compartiment en lijnt het schroefgat op de bracket van het optische station uit met het schroefgat in de onderzijde van de computer.
- 5 Plaats de schroef terug waarmee het optische station aan de onderzijde van de computer is bevestigd.

## Vereisten achteraf

Plaats de [batterij](#) terug.

# De harde schijf verwijderen

---

-  **GEVAAR:** Volg de veiligheidsinstructies die bij de computer werden geleverd en volg de stappen in [Voordat u in de computer gaat werken](#) alvorens u werkzaamheden in de computer uitvoert. Nadat u in de computer hebt gewerkt, moet u de instructies volgen die worden beschreven in [Nadat u aan de computer hebt gewerkt](#). Raadpleeg voor meer informatie over veiligheidsrichtlijnen onze website over de wet- en regelgeving op [dell.com/regulatory\\_compliance](http://dell.com/regulatory_compliance).
-  **WAARSCHUWING:** Harde schijven zijn kwetsbaar. Wees voorzichtig wanneer u de hard schijf hanteert.
-  **WAARSCHUWING:** Om geen gegevens te verliezen, mag de harde schijf niet worden verwijderd als de computer aan staat of in slaapmodus is.

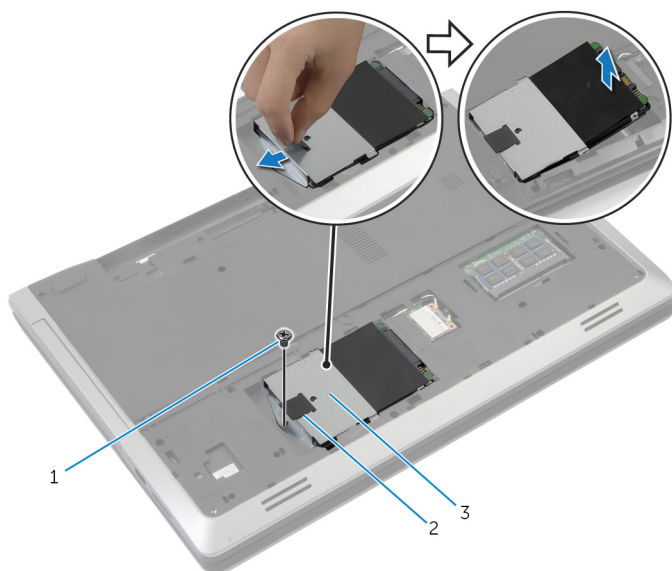
## Vereisten vooraf

- 1 Verwijder de [batterij](#).
- 2 Verwijder de [onderplaat](#).

## Procedure

- 1 Verwijder de schroef waarmee de harde schijf aan de onderzijde van de computer is bevestigd.
- 2 Gebruik het trekklipje om de harde schijf opzij te schuiven en los te koppelen van het moederbord.

- 3** Til de harde schijf uit de onderzijde van de computer.



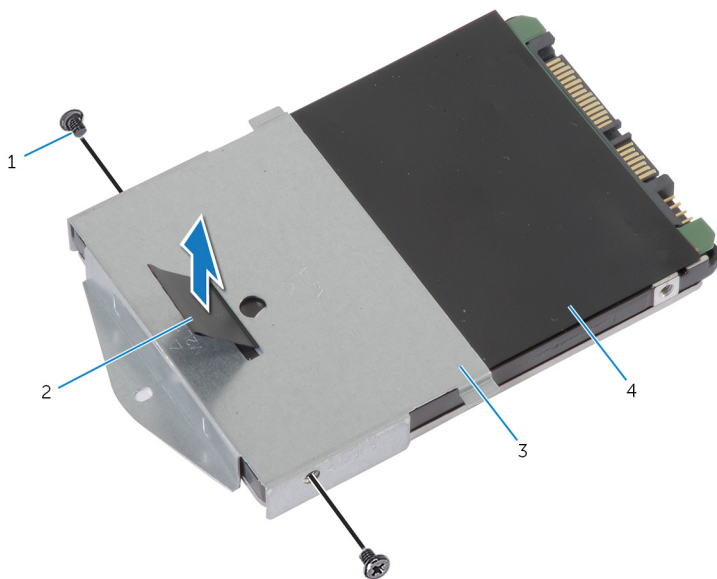
1 schroef

2 treklijpje

3 harde schijf

- 4** Verwijder de schroeven waarmee de bracket aan de harde schijf is bevestigd.

- 5 Gebruik het treklijpje om de schroeven terug te plaatsen waarmee de bracket aan de harde schijf is bevestigd.



- |   |                             |   |              |
|---|-----------------------------|---|--------------|
| 1 | schroeven (2)               | 2 | treklijpje   |
| 3 | bracket van de harde schijf | 4 | harde schijf |



# De harde schijf terugplaatsen

---



**GEVAAR:** Volg de veiligheidsinstructies die bij de computer werden geleverd en volg de stappen in [Voordat u in de computer gaat werken](#) alvorens u werkzaamheden in de computer uitvoert. Nadat u in de computer hebt gewerkt, moet u de instructies volgen die worden beschreven in [Nadat u aan de computer hebt gewerkt](#). Raadpleeg voor meer informatie over veiligheidsrichtlijnen onze website over de wet- en regelgeving op [dell.com/regulatory\\_compliance](http://dell.com/regulatory_compliance).



**WAARSCHUWING:** Harde schijven zijn kwetsbaar. Wees voorzichtig wanneer u de hard schijf hanteert.

## Procedure

- 1 Lijn de schroefgaten in de bracket van de harde schijf uit met de schroefgaten in de harde schijf.
- 2 Plaats de schroeven terug waarmee de bracket aan de harde schijf is bevestigd.
- 3 Plaats de harde schijf in het compartiment voor de harde schijf.
- 4 Schuif de harde schijf om deze op het moederbord aan te sluiten.
- 5 Plaats de schroef terug waarmee de harde schijf aan de onderzijde van de computer wordt bevestigd.

## Vereisten achteraf

- 1 Plaats de [onderplaat](#) terug.
- 2 Plaats de [batterij](#) terug.

# De geheugenmodule verwijderen

---



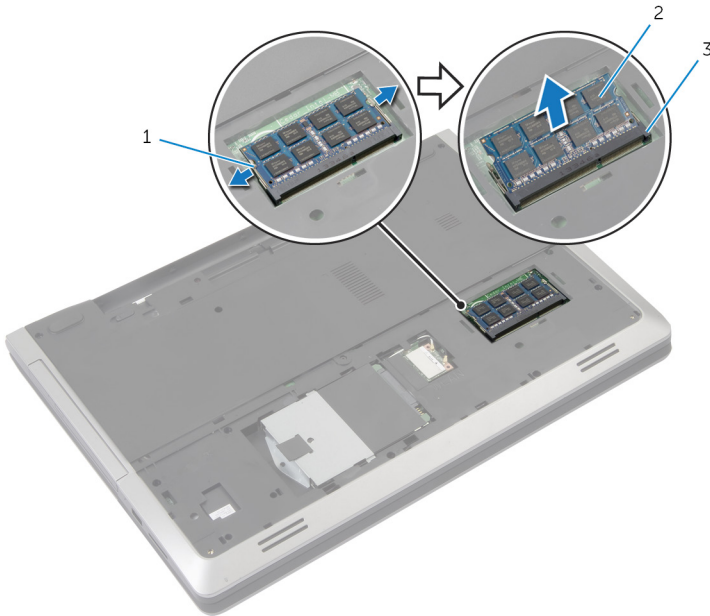
**GEVAAR:** Volg de veiligheidsinstructies die bij de computer werden geleverd en volg de stappen in [Voordat u in de computer gaat werken](#) alvorens u werkzaamheden in de computer uitvoert. Nadat u in de computer hebt gewerkt, moet u de instructies volgen die worden beschreven in [Nadat u aan de computer hebt gewerkt](#). Raadpleeg voor meer informatie over veiligheidsrichtlijnen onze website over de wet- en regelgeving op [dell.com/regulatory\\_compliance](http://dell.com/regulatory_compliance).

## Vereisten vooraf

- 1 Verwijder de [batterij](#).
- 2 Verwijder de [onderplaat](#).

# Procedure

- 1 Duw met uw vingertoppen de bevestigingsklemmen aan weerszijden van de sleuf van de geheugenmodule voorzichtig uit elkaar totdat de geheugenmodule omhoog komt.



1 borgklemmetjes (2)

2 geheugenmodule

3 sleuf van de  
geheugenmodule

- 2 Schuif de geheugenmodule uit de sleuf.

# De geheugenmodule vervangen

---




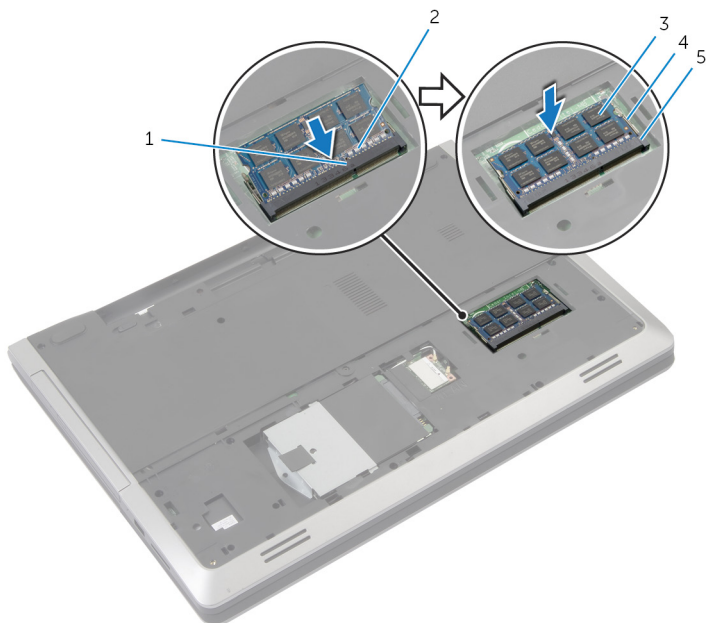
**GEVAAR:** Volg de veiligheidsinstructies die bij de computer werden geleverd en volg de stappen in [Voordat u in de computer gaat werken](#) alvorens u werkzaamheden in de computer uitvoert. Nadat u in de computer hebt gewerkt, moet u de instructies volgen die worden beschreven in [Nadat u aan de computer hebt gewerkt](#). Raadpleeg voor meer informatie over veiligheidsrichtlijnen onze website over de wet- en regelgeving op [dell.com/regulatory\\_compliance](http://dell.com/regulatory_compliance).

## Procedure

- 1 Lijn de inkeping in de geheugenmodule uit met het lipje op de sleuf van de geheugenmodule.

- Schuif de geheugenmodule onder een hoek in de sleuf en druk de geheugenmodule naar beneden totdat deze vastklikt.

 **OPMERKING:** Als u geen klik hoort, verwijdert u de geheugenmodule en plaatst u deze nogmaals.



- |   |                             |   |                    |
|---|-----------------------------|---|--------------------|
| 1 | lipje                       | 2 | inkeping           |
| 3 | geheugenmodule              | 4 | borgklemmetjes (2) |
| 5 | sleuf van de geheugenmodule |   |                    |

## Vereisten achteraf

- Plaats de [onderplaat](#) terug.
- Plaats de [batterij](#) terug.

# De draadloze kaart verwijderen

---



**GEVAAR:** Volg de veiligheidsinstructies die bij de computer werden geleverd en volg de stappen in [Voordat u in de computer gaat werken](#) alvorens u werkzaamheden in de computer uitvoert. Nadat u in de computer hebt gewerkt, moet u de instructies volgen die worden beschreven in [Nadat u aan de computer hebt gewerkt](#). Raadpleeg voor meer informatie over veiligheidsrichtlijnen onze website over de wet- en regelgeving op [dell.com/regulatory\\_compliance](http://dell.com/regulatory_compliance).

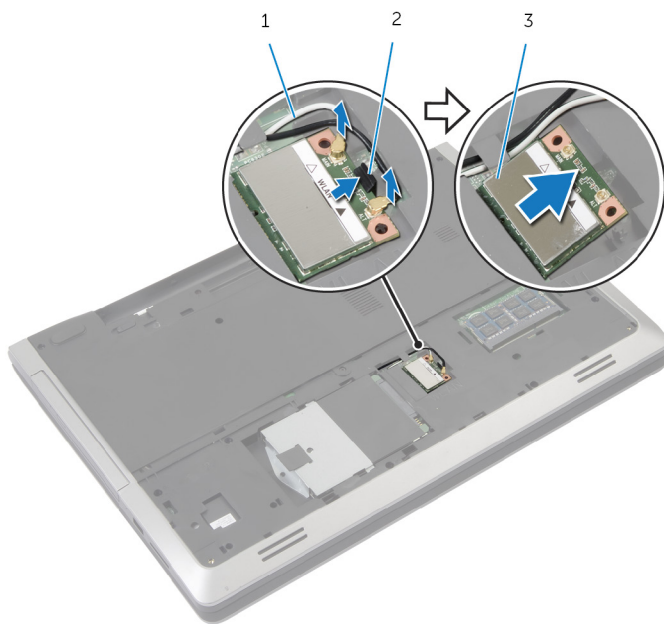
## Vereisten vooraf

- 1 Verwijder de [batterij](#).
- 2 Verwijder de [onderplaat](#).

## Procedure

- 1 Ontkoppel de twee antennekabels van de draadloze kaart.
- 2 Druk het lipje in om de draadloze kaart los te maken.

**3** Schuif de draadloze kaart uit de bijbehorende sleuf.



1 antennekabels (2)

2 bevestigingslipje


3 draadloze kaart

# De draadloze kaart terugplaatsen

---

 **GEVAAR:** Volg de veiligheidsinstructies die bij de computer werden geleverd en volg de stappen in [Voordat u in de computer gaat werken](#) alvorens u werkzaamheden in de computer uitvoert. Nadat u in de computer hebt gewerkt, moet u de instructies volgen die worden beschreven in [Nadat u aan de computer hebt gewerkt](#). Raadpleeg voor meer informatie over veiligheidsrichtlijnen onze website over de wet- en regelgeving op [dell.com/regulatory\\_compliance](http://dell.com/regulatory_compliance).

## Procedure

 **WAARSCHUWING:** Plaats geen kabels onder de draadloze kaart om beschadigingen aan de kaart te voorkomen.

- 1 Lijn de inkeping op de draadloze kaart uit met het lipje op de sleuf van de draadloze kaart.
- 2 Plaats de draadloze kaart onder een hoek in de connector.
- 3 Duw het vergrendelingslipje naar buiten en zet de draadloze draad vast op zijn plek.
- 4 Sluit de antennekabels aan op de draadloze kaart.

De volgende tabel toont het kleurschema van de antennekabels voor de draadloze kaart die door de computer wordt ondersteund.

Connectoren op de draadloze kaart	Kabelkleurschema's draadloze antenne
Hoofd (witte driehoek)	wit
Hulp (zwarte driehoek)	zwart

## Vereisten achteraf

- 1 Plaats de [onderplaat](#) terug.
- 2 Plaats de [batterij](#) terug.



# Het toetsenbord verwijderen

---



**GEVAAR:** Volg de veiligheidsinstructies die bij de computer werden geleverd en volg de stappen in [Voordat u in de computer gaat werken](#) alvorens u werkzaamheden in de computer uitvoert. Nadat u in de computer hebt gewerkt, moet u de instructies volgen die worden beschreven in [Nadat u aan de computer hebt gewerkt](#). Raadpleeg voor meer informatie over veiligheidsrichtlijnen onze website over de wet- en regelgeving op [dell.com/regulatory\\_compliance](http://dell.com/regulatory_compliance).

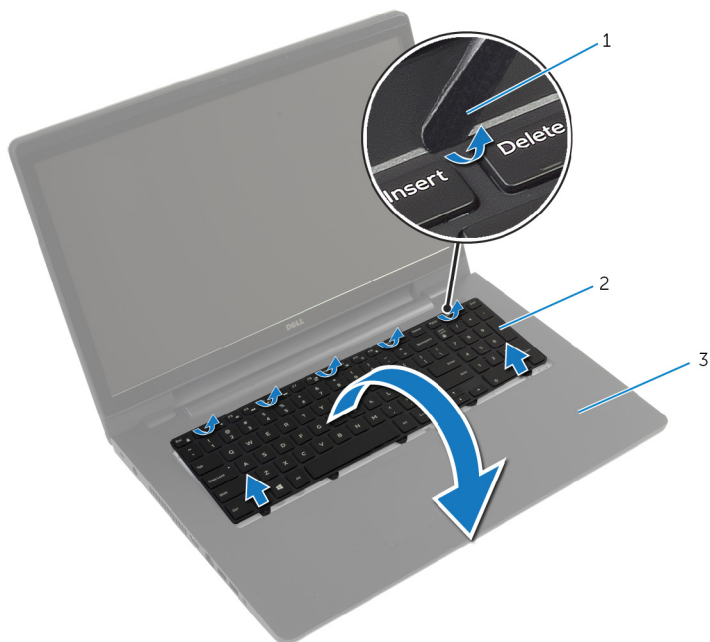
## Vereisten vooraf

Verwijder de [batterij](#).

## Procedure

- 1 Keer de computer om en klap het beeldscherm zo ver mogelijk open.
- 2 Haal met behulp van een plastic pennetje voorzichtig de lipjes los waarmee het toetsenbord aan de polssteun vastzit.

- 3 Keer het toetsenbord voorzichtig om en plaats het op de polssteun.



1 plastic pennetje

2 toetsenbord

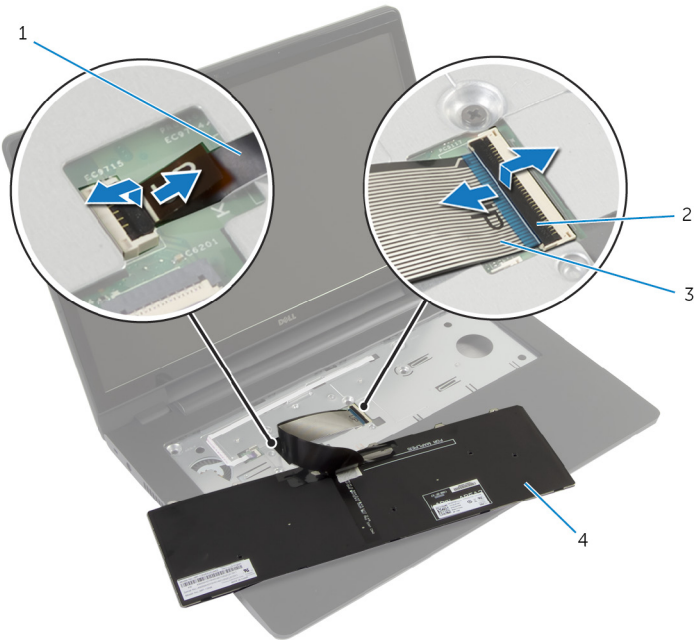
3 polssteun

- 4 Til de vergrendeling omhoog en koppel de toetsenbordkabel en kabel voor toetsenbordverlichting los van het moederbord.



**OPMERKING:** De toetsenbordverlichting is optioneel. De kabel van de toetsenbordverlichting is alleen aanwezig als de laptop is geleverd met een toetsenbord met achtergrondverlichting.

- 5 Til het toetsenbord omhoog met de kabels en verwijder hem van de polssteun.



1 kabel voor  
toetsenbordverlichting

2 vergrendeling (2)

3 toetsenbordkabel

4 toetsenbord

# Het toetsenbord vervangen

---



**GEVAAR:** Volg de veiligheidsinstructies die bij de computer werden geleverd en volg de stappen in [Voordat u in de computer gaat werken](#) alvorens u werkzaamheden in de computer uitvoert. Nadat u in de computer hebt gewerkt, moet u de instructies volgen die worden beschreven in [Nadat u aan de computer hebt gewerkt](#). Raadpleeg voor meer informatie over veiligheidsrichtlijnen onze website over de wet- en regelgeving op [dell.com/regulatory\\_compliance](http://dell.com/regulatory_compliance).

## Procedure



**OPMERKING:** Vouw, wanneer u een nieuw toetsenbord installeert, de kabels op dezelfde manier op als bij het oude toetsenbord. Raadpleeg "[De toetsenbordkabels opvouwen](#)" voor meer informatie.

- 1 Schuif de kabel van het toetsenbord en de kabel van de toetsenbordverlichting in de connectoren op het moederbord en druk de vergrendeling omlaag om de kabels vast te zetten.
- 2 Draai het toetsenbord voorzichtig om, schuif de lipjes op het toetsenbord in de sleuven van de polssteun en klik het toetsenbord vast.

## De toetsenbordkabels opvouwen

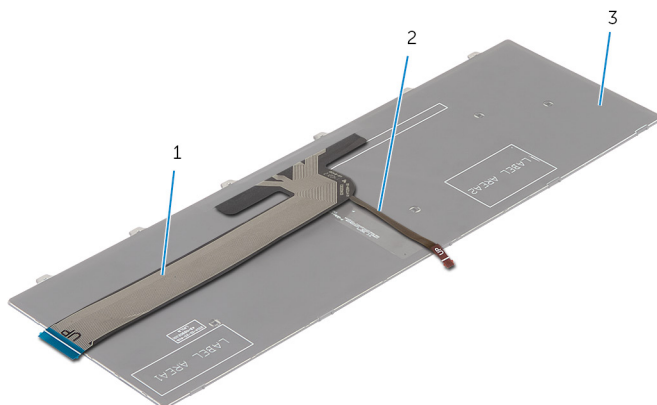


**OPMERKING:** De kabel voor de toetsenbordverlichting is alleen aanwezig wanneer het toetsenbord achtergrondverlichting heeft.



**OPMERKING:** De kabels op het toetsenbord zijn niet gevouwen wanneer u een nieuw toetsenbord krijgt.

- 1 Plaats het toetsenbord op een vlak en schoon oppervlak.



1 toetsenbordkabel

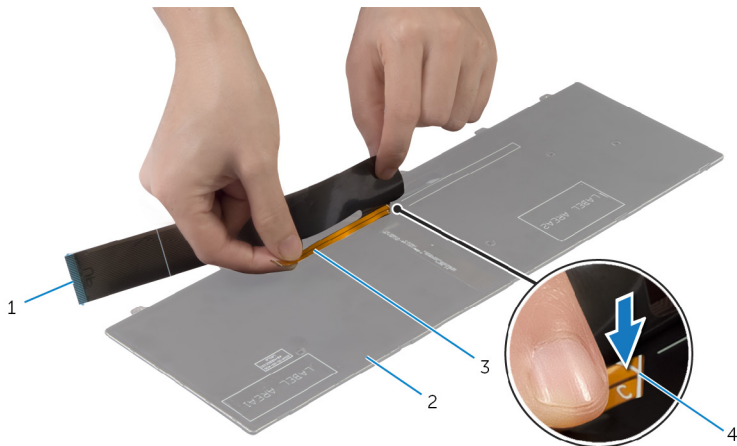
2 kabel voor  
toetsenbordverlichting

3 toetsenbord



**WAARSCHUWING:** Pas niet te veel druk toe tijdens het opvouwen van de kabels.

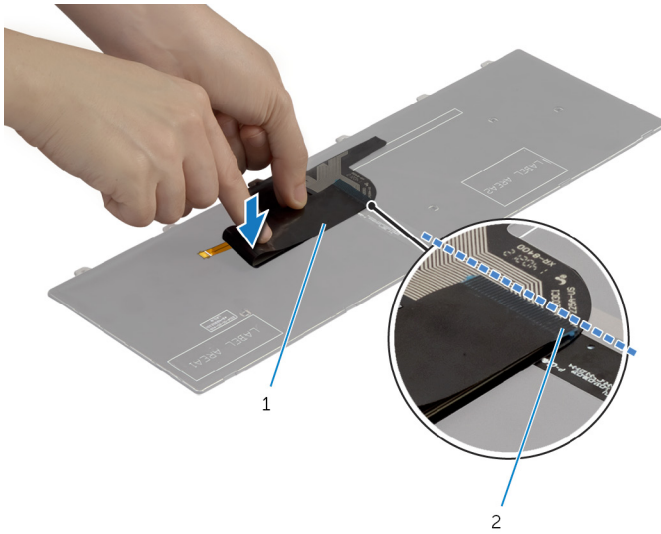
- 2 Til de toetsenbordkabel op en vouw de kabel voor de toetsenbordverlichting voorzichtig op over de daarvoor bedoelde lijn.



- 1 toetsenbordkabel  
2 toetsenbord  
3 kabel voor  
toetsenbordverlichting

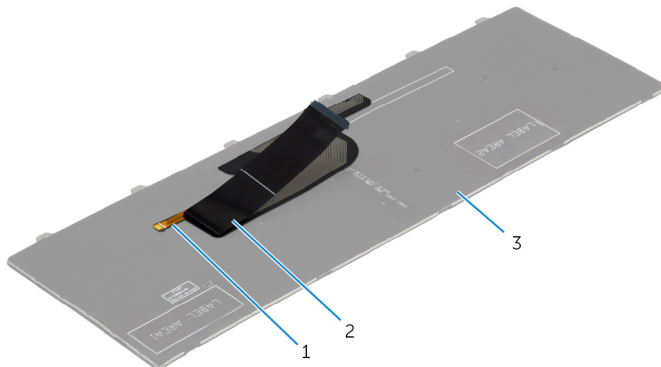
- 2 toetsenbord  
4 vouwlijn

- 3 Vouw de toetsenbordkabel voorzichtig op aan de hand van de lijn.



1 toetsenbordkabel

2 uitlijningslijn



1 kabel voor  
toetsenbordverlichting

2 toetsenbordkabel

3 toetsenbord

## Vereisten achteraf

Plaats de [batterij](#) terug.

# De polssteun verwijderen

---



**GEVAAR:** Volg de veiligheidsinstructies die bij de computer werden geleverd en volg de stappen in [Voordat u in de computer gaat werken](#) alvorens u werkzaamheden in de computer uitvoert. Nadat u in de computer hebt gewerkt, moet u de instructies volgen die worden beschreven in [Nadat u aan de computer hebt gewerkt](#). Raadpleeg voor meer informatie over veiligheidsrichtlijnen onze website over de wet- en regelgeving op [dell.com/regulatory\\_compliance](http://dell.com/regulatory_compliance).

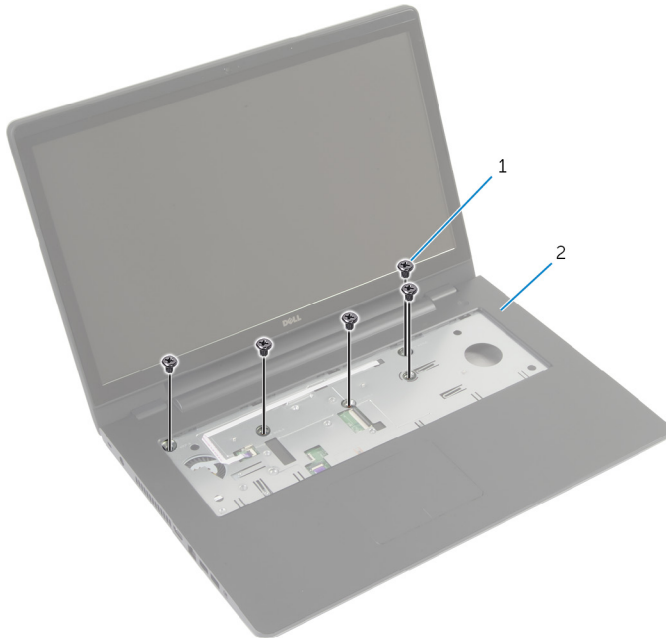
## Vereisten vooraf

- 1 Verwijder de [batterij](#).
- 2 Verwijder de [onderplaat](#).
- 3 Volg procedure in de stappen 1 t/m 3 onder “De [harde schijf](#) verwijderen”.
- 4 Verwijder het [optische station](#).
- 5 Verwijder het [toetsenbord](#).



# Procedure

- 1 Verwijder de schroeven waarmee de polssteun aan het moederbord is bevestigd.

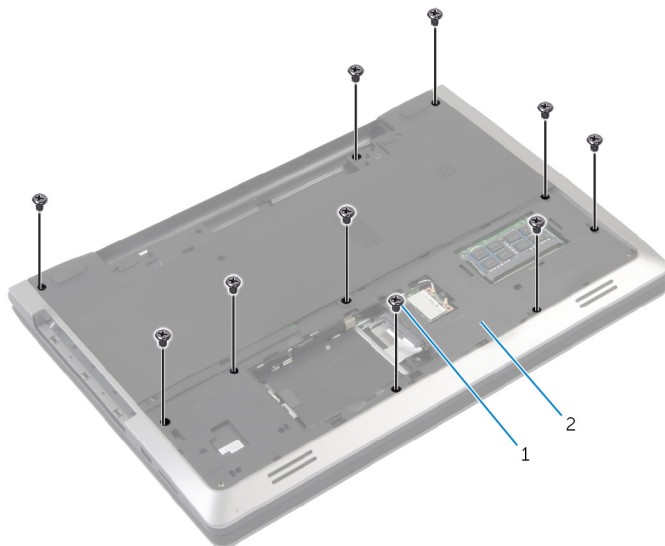


1 schroeven (5)

2 polssteun

- 2 Klap het beeldscherm dicht en draai de computer om.

- 3** Verwijder de schroeven waarmee de polssteun aan de computerbasis is bevestigd.

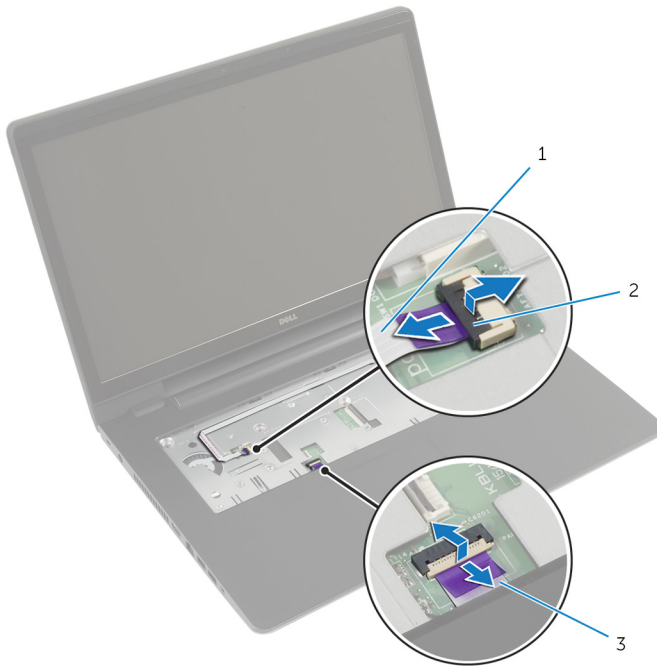


1 schroeven (10)

2 onderzijde van de computer

- 4** Keer de computer om en klap het beeldscherm zo ver mogelijk open.

- 5 Til de connectorvergrendeling omhoog en koppel de kabel van de aan-uitknopkaart en de kabel van de touchpad los van het moederbord.



1 kabel van kaart voor aan/uit-knop

2 connectorvergrendeling (2)

3 kabel van touchpad

- 6 Gebruik een plastic pennetje en trek de lipjes op de polssteun omhoog uit de sleuven op de onderzijde van de computer.



1 plastic pennetje

2 polssteun

- 7 Til de polssteun van het beeldscherm.

# De polssteun vervangen

---



**GEVAAR:** Volg de veiligheidsinstructies die bij de computer werden geleverd en volg de stappen in [Voordat u in de computer gaat werken](#) alvorens u werkzaamheden in de computer uitvoert. Nadat u in de computer hebt gewerkt, moet u de instructies volgen die worden beschreven in [Nadat u aan de computer hebt gewerkt](#). Raadpleeg voor meer informatie over veiligheidsrichtlijnen onze website over de wet- en regelgeving op [dell.com/regulatory\\_compliance](http://dell.com/regulatory_compliance).

## Procedure

- 1 Lijn de lipjes op de polssteun uit met de sleuven op de onderzijde van de computer en klik de polssteun vast.
- 2 Plaats de schroeven terug waarmee de polssteun aan het moederbord is bevestigd.
- 3 Schuif de kabel van het toetsenblok en de kabel van de kaart van de aan-uitknop in de connectoren op het moederbord en druk op de connectorvergrendeling om de kabels te bevestigen.
- 4 Klap het beeldscherm dicht en draai de computer om.
- 5 Plaats de schroeven terug waarmee de polssteun aan de onderzijde van de computer is bevestigd.

## Vereisten achteraf

- 1 Plaats het [toetsenbord](#) terug.
- 2 Plaats het [optische station](#) terug.
- 3 Volg de procedures in de stappen 3 tot en met 5 in "De [harde schijf](#) terugplaatsen".
- 4 Plaats de [onderplaat](#) terug.
- 5 Plaats de [batterij](#) terug.

# De kaart van de aan-uitknop verwijderen

---



**GEVAAR:** Volg de veiligheidsinstructies die bij de computer werden geleverd en volg de stappen in [Voordat u in de computer gaat werken](#) alvorens u werkzaamheden in de computer uitvoert. Nadat u in de computer hebt gewerkt, moet u de instructies volgen die worden beschreven in [Nadat u aan de computer hebt gewerkt](#). Raadpleeg voor meer informatie over veiligheidsrichtlijnen onze website over de wet- en regelgeving op [dell.com/regulatory\\_compliance](http://dell.com/regulatory_compliance).

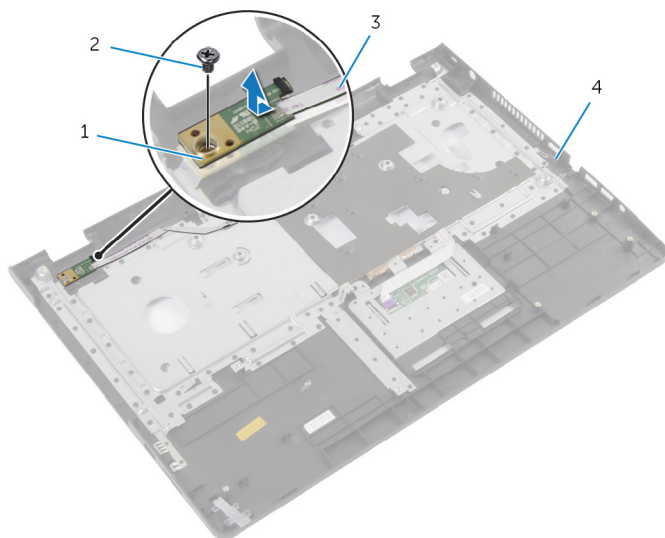
## Vereisten vooraf

- 1 Verwijder de [batterij](#).
- 2 Verwijder de [onderplaat](#).
- 3 Volg procedure in de stappen 1 t/m 3 onder "De [harde schijf](#) verwijderen".
- 4 Volg de procedure in de stappen 1 tot en met 2 in "Het [optische station](#) verwijderen".
- 5 Verwijder het [toetsenbord](#).
- 6 Verwijder de [polssteun](#).

## Procedure

- 1 Haal de kabel van de kaart voor de aan-/uitknop voorzichtig van de polssteun.
- 2 Draai de polssteun om en plaats hem op een schoon en vlak oppervlak.
- 3 Verwijder de kabel van de kaart voor de aan-uitknop door de sleuf op de polssteun.
- 4 Verwijder de schroef waarmee de kaart voor de aan-uitknop aan de polssteun is bevestigd.
- 5 Let op de route van de kabel van de aan-uitknopkaart en verwijder deze van de polssteun.

- 6 Til de kaart voor de aan-uitknop onder een hoek op en verwijder hem uit de polssteun.



- |   |                            |   |           |
|---|----------------------------|---|-----------|
| 1 | aan-uitknopkaart           | 2 | schroef   |
| 3 | kabel van aan-uitknopkaart | 4 | polssteun |

# De kaart voor de aan-uitknop terugplaatsen

---



**GEVAAR:** Volg de veiligheidsinstructies die bij de computer werden geleverd en volg de stappen in [Voordat u in de computer gaat werken](#) alvorens u werkzaamheden in de computer uitvoert. Nadat u in de computer hebt gewerkt, moet u de instructies volgen die worden beschreven in [Nadat u aan de computer hebt gewerkt](#). Raadpleeg voor meer informatie over veiligheidsrichtlijnen onze website over de wet- en regelgeving op [dell.com/regulatory\\_compliance](http://dell.com/regulatory_compliance).

## Procedure

- 1 Lijn het schroefgat op de kaart van de aan-uitknop uit met het schroefgat op de polssteun.
- 2 Plaats de schroef terug waarmee de kaart van de aan-/uitknop aan de polssteun wordt bevestigd.
- 3 Bevestig de kabel van de aan-uitknopkaart op de polssteun.
- 4 Schuif de kabel van de aan-uitknopkaart door de sleuf op de polssteun.
- 5 Draai de polssteun om.

## Vereisten achteraf

- 1 Plaats de [polssteun](#) terug.
- 2 Plaats het [toetsenbord](#) terug.
- 3 Volg procedure in de stappen 3 t/m 5 onder "De [harde schijf](#) terugplaatsen".
- 4 Plaats de [onderplaat](#) terug.
- 5 Plaats de [batterij](#) terug.



# Het toetsenblok verwijderen

---



**GEVAAR:** Volg de veiligheidsinstructies die bij de computer werden geleverd en volg de stappen in [Voordat u in de computer gaat werken](#) alvorens u werkzaamheden in de computer uitvoert. Nadat u in de computer hebt gewerkt, moet u de instructies volgen die worden beschreven in [Nadat u aan de computer hebt gewerkt](#). Raadpleeg voor meer informatie over veiligheidsrichtlijnen onze website over de wet- en regelgeving op [dell.com/regulatory\\_compliance](http://dell.com/regulatory_compliance).

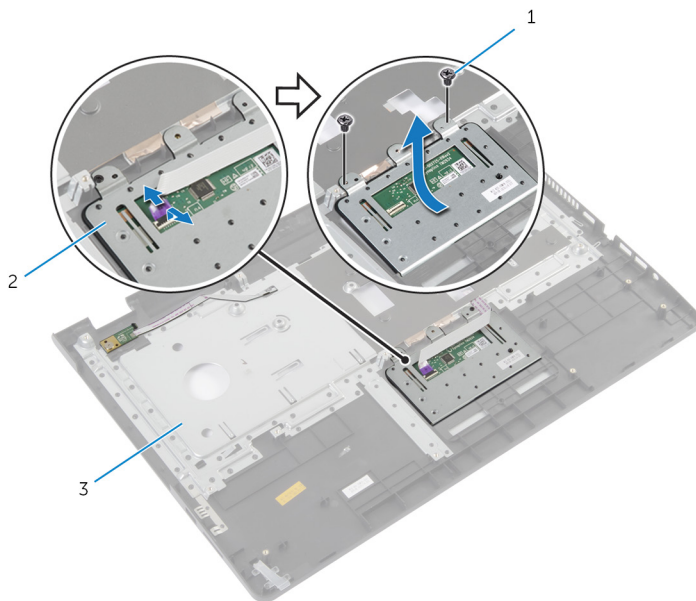
## Vereisten vooraf

- 1 Verwijder de [batterij](#).
- 2 Verwijder de [onderplaat](#).
- 3 Volg de procedures in de stappen 1 tot en met 3 in "De [harde schijf](#) verwijderen".
- 4 Volg de procedures in de stappen 1 tot en met 2 in "Het [optische station](#) verwijderen".
- 5 Verwijder het [toetsenbord](#).
- 6 Verwijder de [polssteun](#).

## Procedure

- 1 Verwijder de connectorvergrendeling en koppel de touchpadkabel los van de touchpad.

- 2** Verwijder de schroeven waarmee de touchpad aan de polssteun is bevestigd.



1 schroeven (2)

2 toetsenblok

3 polssteun

- 3** Til de touchpad van de polssteun.

# De touchpad vervangen

---



**GEVAAR:** Volg de veiligheidsinstructies die bij de computer werden geleverd en volg de stappen in [Voordat u in de computer gaat werken](#) alvorens u werkzaamheden in de computer uitvoert. Nadat u in de computer hebt gewerkt, moet u de instructies volgen die worden beschreven in [Nadat u aan de computer hebt gewerkt](#). Raadpleeg voor meer informatie over veiligheidsrichtlijnen onze website over de wet- en regelgeving op [dell.com/regulatory\\_compliance](http://dell.com/regulatory_compliance).

## Procedure

- 1 Lijn de schroefgaten op de touchpad uit met de schroefgaten op de polssteun.
- 2 Plaats de schroeven terug waarmee de touchpad aan de polssteun is bevestigd.
- 3 Schuif de kabel van de touchpad in de connector op de touchpad en druk de vergrendeling omlaag om de kabel vast te zetten.

## Vereisten achteraf

- 1 Plaats de [polssteun](#) terug.
- 2 Plaats het [toetsenbord](#) terug.
- 3 Volg de procedures in de stappen 4 tot en met 5 in "Het [optische station](#) terugplaatsen".
- 4 Volg de procedures in de stappen 3 tot en met 5 in "De [harde schijf](#) terugplaatsen".
- 5 Plaats de [onderplaat](#) terug.
- 6 Plaats de [batterij](#) terug.

# De accuconnectorkaart verwijderen

---



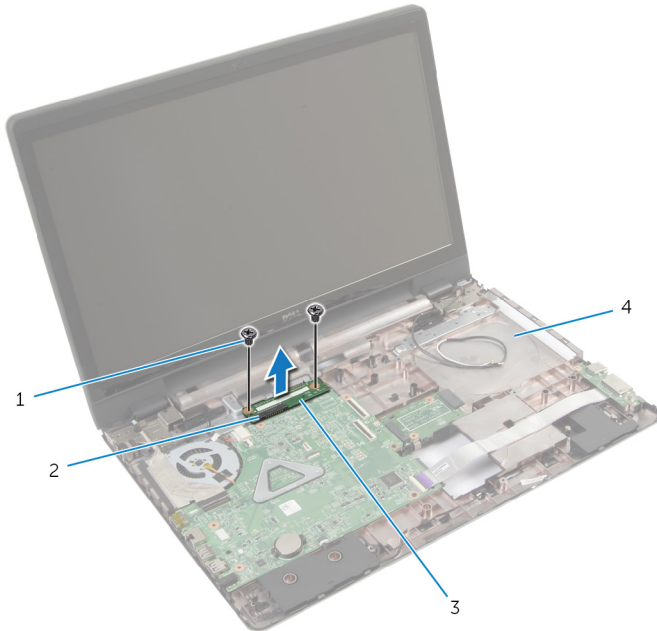
**GEVAAR:** Volg de veiligheidsinstructies die bij de computer werden geleverd en volg de stappen in [Voordat u in de computer gaat werken](#) alvorens u werkzaamheden in de computer uitvoert. Nadat u in de computer hebt gewerkt, moet u de instructies volgen die worden beschreven in [Nadat u aan de computer hebt gewerkt](#). Raadpleeg voor meer informatie over veiligheidsrichtlijnen onze website over de wet- en regelgeving op [dell.com/regulatory\\_compliance](http://dell.com/regulatory_compliance).

## Vereisten vooraf

- 1 Verwijder de [batterij](#).
- 2 Verwijder de [onderplaat](#).
- 3 Volg de procedures in de stappen 1 tot en met 3 in "De [harde schijf](#) verwijderen".
- 4 Volg de procedures in de stappen 1 tot en met 2 in "Het [optische station](#) verwijderen".
- 5 Verwijder het [toetsenbord](#).
- 6 Verwijder de [polssteun](#).

# Procedure

- 1 Verwijder de schroeven waarmee de accuconnectorkaart aan de onderzijde van de computer is bevestigd.



- |   |                    |   |                            |
|---|--------------------|---|----------------------------|
| 1 | schroeven (2)      | 2 | connectorvergrendeling     |
| 3 | accuconnectorkaart | 4 | onderzijde van de computer |

- 2 Til de accuconnectorkaart voorzichtig op om hem los te koppelen van het moederbord.

# De accuconnectorkaart vervangen

---



**GEVAAR:** Volg de veiligheidsinstructies die bij de computer werden geleverd en volg de stappen in [Voordat u in de computer gaat werken](#) alvorens u werkzaamheden in de computer uitvoert. Nadat u in de computer hebt gewerkt, moet u de instructies volgen die worden beschreven in [Nadat u aan de computer hebt gewerkt](#). Raadpleeg voor meer informatie over veiligheidsrichtlijnen onze website over de wet- en regelgeving op [dell.com/regulatory\\_compliance](http://dell.com/regulatory_compliance).

## Procedure

- 1 Lijn de schroefgaten in de batterijconnectorkaart uit met de schroefgaten in de onderzijde van de computer.
- 2 Druk de batterijconnectorkaart omlaag en op zijn plek.
- 3 Plaats de schroeven terug waarmee de batterijconnectorkaart op de onderzijde van de computer is bevestigd.

## Vereisten achteraf

- 1 Plaats de [polssteun](#) terug.
- 2 Plaats het [toetsenbord](#) terug.
- 3 Volg de procedures in de stappen 4 tot en met 5 in "Het [optische station](#) terugplaatsen".
- 4 Volg de procedures in de stappen 3 tot en met 5 in "De [harde schijf](#) terugplaatsen".
- 5 Plaats de [onderplaat](#) terug.
- 6 Plaats de [batterij](#) terug.

# De I/O-kaart verwijderen

---



**GEVAAR:** Volg de veiligheidsinstructies die bij de computer werden geleverd en volg de stappen in [Voordat u in de computer gaat werken](#) alvorens u werkzaamheden in de computer uitvoert. Nadat u in de computer hebt gewerkt, moet u de instructies volgen die worden beschreven in [Nadat u aan de computer hebt gewerkt](#). Raadpleeg voor meer informatie over veiligheidsrichtlijnen onze website over de wet- en regelgeving op [dell.com/regulatory\\_compliance](http://dell.com/regulatory_compliance).

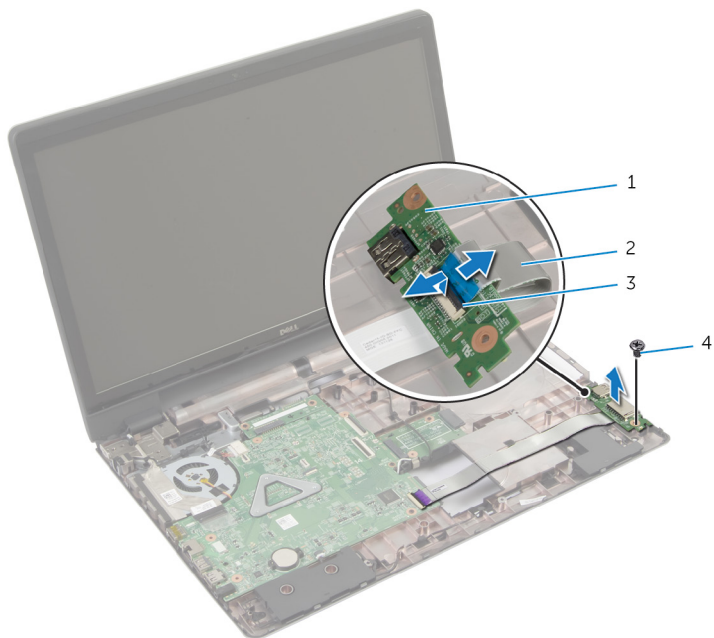
## Vereisten vooraf

- 1 Verwijder de [batterij](#).
- 2 Verwijder de [onderplaat](#).
- 3 Volg de procedures in de stappen 1 tot en met 3 in "De [harde schijf](#) verwijderen".
- 4 Volg de procedures in de stappen 1 tot en met 2 in "Het [optische station](#) verwijderen".
- 5 Verwijder het [toetsenbord](#).
- 6 Verwijder de [polssteun](#).

## Procedure

- 1 Verwijder de schroef waarmee de I/O-kaart aan de onderzijde van de computer is bevestigd.
- 2 Til de I/O-kaart voorzichtig op en draai hem om.
- 3 Til de connectorvergrendeling omhoog en gebruik het treklijpje om de kabel van de I/O-kaart los te maken van de I/O-kaart.

4 Til de I/O-klaart van de onderzijde van de computer.



1 I/O-kaart

2 kabel van I/O-kaart

3 connectorvergrendeling

4 schroef



# De I/O-kaart vervangen

---



**GEVAAR:** Volg de veiligheidsinstructies die bij de computer werden geleverd en volg de stappen in [Voordat u in de computer gaat werken](#) alvorens u werkzaamheden in de computer uitvoert. Nadat u in de computer hebt gewerkt, moet u de instructies volgen die worden beschreven in [Nadat u aan de computer hebt gewerkt](#). Raadpleeg voor meer informatie over veiligheidsrichtlijnen onze website over de wet- en regelgeving op [dell.com/regulatory\\_compliance](http://dell.com/regulatory_compliance).

## Procedure

- 1 Schuif de kabel van de I/O-kaart in de connector op de I/O-kaart en druk de vergrendeling omlaag om de kabel vast te zetten.
- 2 Keer de I/O-kaart om en lijn de schroefgaten in de I/O-kaart uit met de schroefgaten in de onderzijde van de computer.
- 3 Plaats de schroef waarmee de I/O-kaart aan de onderzijde van de computer wordt bevestigd.

## Vereisten achteraf

- 1 Plaats de [polssteun](#) terug.
- 2 Plaats het [toetsenbord](#) terug.
- 3 Volg de procedures in de stappen 4 tot en met 5 in "Het [optische station](#) terugplaatsen".
- 4 Volg de procedures in de stappen 3 tot en met 5 in "De [harde schijf](#) terugplaatsen".
- 5 Plaats de [onderplaat](#) terug.
- 6 Plaats de [batterij](#) terug.

# De connectorkaart voor de optische schijf verwijderen

---



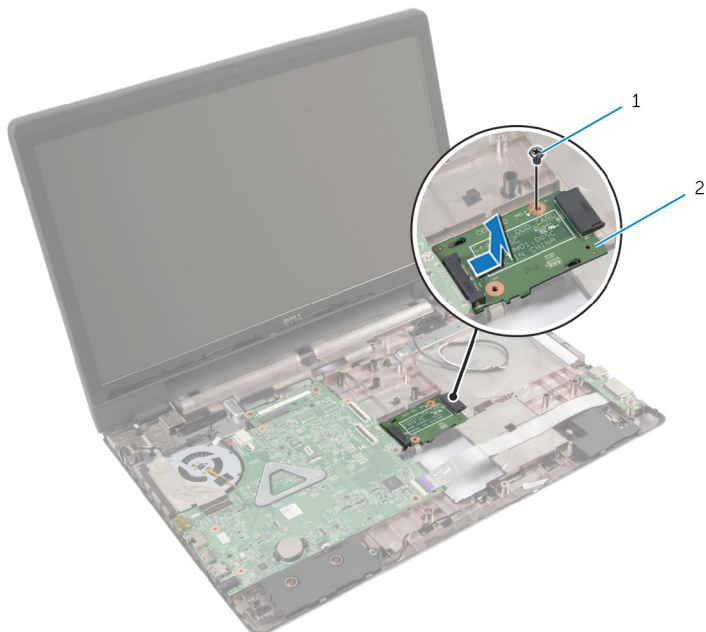
**GEVAAR:** Volg de veiligheidsinstructies die bij de computer werden geleverd en volg de stappen in [Voordat u in de computer gaat werken](#) alvorens u werkzaamheden in de computer uitvoert. Nadat u in de computer hebt gewerkt, moet u de instructies volgen die worden beschreven in [Nadat u aan de computer hebt gewerkt](#). Raadpleeg voor meer informatie over veiligheidsrichtlijnen onze website over de wet- en regelgeving op [dell.com/regulatory\\_compliance](http://dell.com/regulatory_compliance).

## Vereisten vooraf

- 1 Verwijder de [batterij](#).
- 2 Verwijder de [onderplaat](#).
- 3 Volg de procedure in de stappen 1 tot en met 3 in "De [harde schijf](#) verwijderen".
- 4 Verwijder het [optische station](#).
- 5 Verwijder de [draadloze kaart](#).
- 6 Verwijder het [toetsenbord](#).
- 7 Verwijder de [polssteun](#).

# Procedure

- 1 Verwijder de schroef waarmee de connectorkaart van het optische station aan de onderzijde van de computer is bevestigd.



1 schroef

2 connectorkaart van het optische station

- 2 Schuif en til de connectorkaart van het optische station uit de onderzijde van de computer.

# De connectorkaart voor de optische schijf vervangen

---



**GEVAAR:** Volg de veiligheidsinstructies die bij de computer werden geleverd en volg de stappen in [Voordat u in de computer gaat werken](#) alvorens u werkzaamheden in de computer uitvoert. Nadat u in de computer hebt gewerkt, moet u de instructies volgen die worden beschreven in [Nadat u aan de computer hebt gewerkt](#). Raadpleeg voor meer informatie over veiligheidsrichtlijnen onze website over de wet- en regelgeving op [dell.com/regulatory\\_compliance](http://dell.com/regulatory_compliance).

## Procedure

- 1 Schuif de connectorkaart van het optische station om deze aan te sluiten op het moederbord.
- 2 Plaats de schroef terug waarmee het optische station aan de onderzijde van de computer is bevestigd.

## Vereisten achteraf

- 1 Plaats de [polssteun](#) terug.
- 2 Plaats het [toetsenbord](#) terug.
- 3 Plaats de [draadloze kaart](#) terug.
- 4 Volg de procedures in de stappen 3 tot en met 5 in "De [harde schijf](#) terugplaatsen".
- 5 Plaats het [optische station](#) terug.
- 6 Plaats de [onderplaat](#) terug.
- 7 Plaats de [batterij](#) terug.

# De knoopbatterij verwijderen

---



**GEVAAR:** Volg de veiligheidsinstructies die bij de computer werden geleverd en volg de stappen in [Voordat u in de computer gaat werken](#) alvorens u werkzaamheden in de computer uitvoert. Nadat u in de computer hebt gewerkt, moet u de instructies volgen die worden beschreven in [Nadat u aan de computer hebt gewerkt](#). Raadpleeg voor meer informatie over veiligheidsrichtlijnen onze website over de wet- en regelgeving op [dell.com/regulatory\\_compliance](http://dell.com/regulatory_compliance).



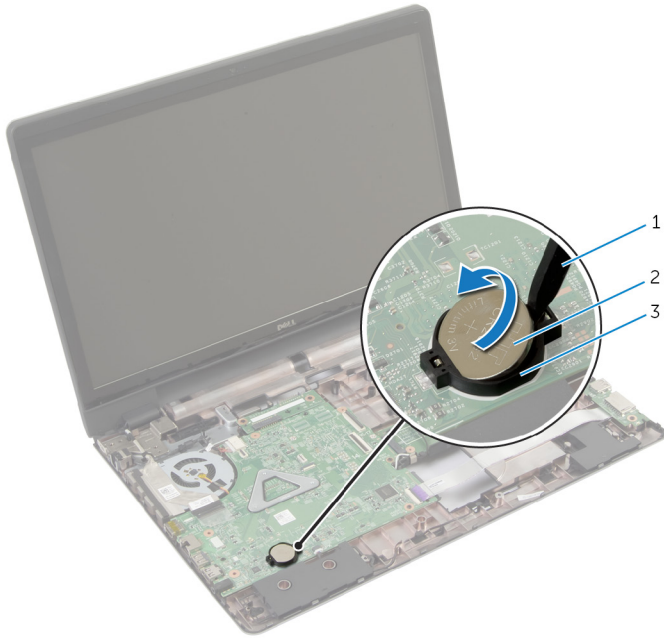
**WAARSCHUWING:** Wanneer u de knoopbatterij verwijdert, worden de standaard-BIOS-instellingen hersteld. Het is aan te raden de BIOS-instellingen te noteren voordat u de knoopbatterij verwijdert.

## Vereisten vooraf

- 1 Verwijder de [batterij](#).
- 2 Verwijder de [onderplaat](#).
- 3 Volg de procedures in de stappen 1 tot en met 3 in "De [harde schijf](#) verwijderen".
- 4 Volg de procedures in de stappen 1 tot en met 2 in "Het [optische station](#) verwijderen".
- 5 Verwijder het [toetsenbord](#).
- 6 Verwijder de [polssteun](#).

## Procedure

Wrik met een plastic pennetje de knoopcelbatterij uit de batterijhouder op de computerbasis.



- 1 plastic pennetje
- 3 batterijhouder

- 2 knoopbatterij

# De knoopbatterij terugplaatsen

---



**GEVAAR:** Volg de veiligheidsinstructies die bij de computer werden geleverd en volg de stappen in [Voordat u in de computer gaat werken](#) alvorens u werkzaamheden in de computer uitvoert. Nadat u in de computer hebt gewerkt, moet u de instructies volgen die worden beschreven in [Nadat u aan de computer hebt gewerkt](#). Raadpleeg voor meer informatie over veiligheidsrichtlijnen onze website over de wet- en regelgeving op [dell.com/regulatory\\_compliance](http://dell.com/regulatory_compliance).

## Procedure

Duw de knoopcelbatterij in de batterijhouder op het moederbord, waarbij de pluskant van de batterij omhoog wijst.

## Vereisten achteraf

- 1 Plaats de [polssteun](#) terug.
- 2 Plaats het [toetsenbord](#) terug.
- 3 Volg de procedures in de stappen 4 tot en met 5 in "Het [optische station](#) terugplaatsen".
- 4 Volg de procedures in de stappen 3 tot en met 5 in "De [harde schijf](#) terugplaatsen".
- 5 Plaats de [batterij](#) terug.
- 6 Plaats de [onderplaat](#) terug.

# De luidsprekers verwijderen

---



**GEVAAR:** Volg de veiligheidsinstructies die bij de computer werden geleverd en volg de stappen in [Voordat u in de computer gaat werken](#) alvorens u werkzaamheden in de computer uitvoert. Nadat u in de computer hebt gewerkt, moet u de instructies volgen die worden beschreven in [Nadat u aan de computer hebt gewerkt](#). Raadpleeg voor meer informatie over veiligheidsrichtlijnen onze website over de wet- en regelgeving op [dell.com/regulatory\\_compliance](http://dell.com/regulatory_compliance).

## Vereisten vooraf

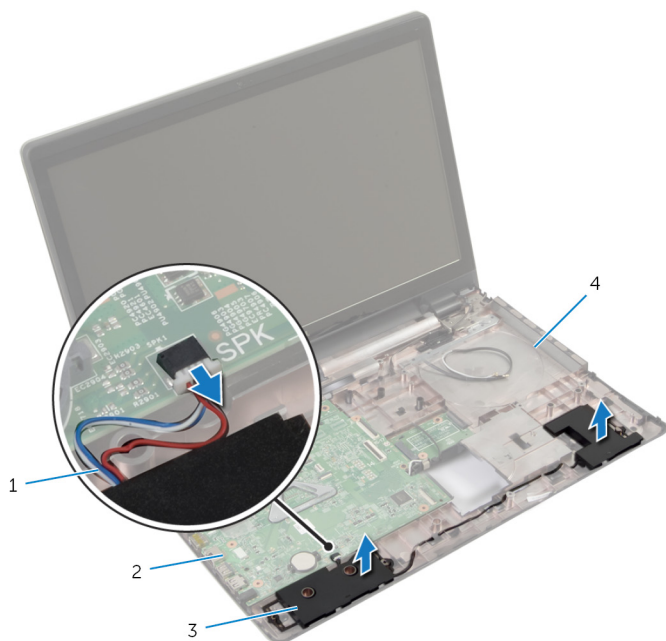
- 1 Verwijder de [batterij](#).
- 2 Verwijder de [onderplaat](#).
- 3 Volg de procedures in de stappen 1 tot en met 3 in "De [harde schijf](#) verwijderen".
- 4 Volg de procedures in de stappen 1 tot en met 2 in "Het [optische station](#) verwijderen".
- 5 Verwijder het [toetsenbord](#).
- 6 Verwijder de [polssteun](#).
- 7 Verwijder de [I/O-kaart](#).

## Procedure

- 1 Maak de luidsprekerkabel los van het moederbord.
- 2 Noteer hoe de luidsprekerkabel loopt en verwijder de kabel uit de geleiders van de systeemkast.



- 3** Til de luidsprekers samen met de luidsprekerkabel uit de onderzijde van de computer.



1 luidsprekerkabel

2 moederbord

3 luidsprekers (2)

4 onderzijde van de computer

# De luidsprekers terugplaatsen

---



**GEVAAR:** Volg de veiligheidsinstructies die bij de computer werden geleverd en volg de stappen in [Voordat u in de computer gaat werken](#) alvorens u werkzaamheden in de computer uitvoert. Nadat u in de computer hebt gewerkt, moet u de instructies volgen die worden beschreven in [Nadat u aan de computer hebt gewerkt](#). Raadpleeg voor meer informatie over veiligheidsrichtlijnen onze website over de wet- en regelgeving op [dell.com/regulatory\\_compliance](http://dell.com/regulatory_compliance).

## Procedure

- 1 Gebruik de uitlijningspunten op de onderzijde van de computer om de luidsprekers op de juiste plaats te positioneren.
- 2 Leid de luidsprekerkabel door de geleiders in de systeemkast.
- 3 Sluit de luidsprekerkabel aan op het moederbord.


## Vereisten achteraf


- 1 Plaats de [I/O-kaart](#) terug.
- 2 Plaats de [polssteun](#) terug.
- 3 Plaats het [toetsenbord](#) terug.
- 4 Volg procedure in de stappen 3 t/m 5 onder "De [harde schijf](#) terugplaatsen".
- 5 Volg de procedures in de stappen 4 tot en met 5 in "Het [optische station](#) terugplaatsen".
- 6 Plaats de [onderplaat](#) terug.
- 7 Plaats de [batterij](#) terug.


# Het moederbord verwijderen

---

 **GEVAAR:** Volg de veiligheidsinstructies die bij de computer werden geleverd en volg de stappen in [Voordat u in de computer gaat werken](#) alvorens u werkzaamheden in de computer uitvoert. Nadat u in de computer hebt gewerkt, moet u de instructies volgen die worden beschreven in [Nadat u aan de computer hebt gewerkt](#). Raadpleeg voor meer informatie over veiligheidsrichtlijnen onze website over de wet- en regelgeving op [dell.com/regulatory\\_compliance](http://dell.com/regulatory_compliance).

 **OPMERKING:** De servicetag van uw computer bevindt zich op het moederbord. Na het vervangen van het moederbord moet u de servicetag in het BIOS invullen.

 **OPMERKING:** Door het terugplaatsen van het moederbord gaan enkele wijzigingen verloren die u via de System Setup aan het BIOS heeft aangebracht. U moet de gewenste wijzigingen nogmaals aanbrengen nadat u het moederbord hebt teruggeplaatst.

 **OPMERKING:** Voordat u de kabels loskoppelt van het moederbord, noteert u de locatie van de connectoren zodat u ze weer correct kunt aansluiten nadat u het moederbord hebt teruggeplaatst.

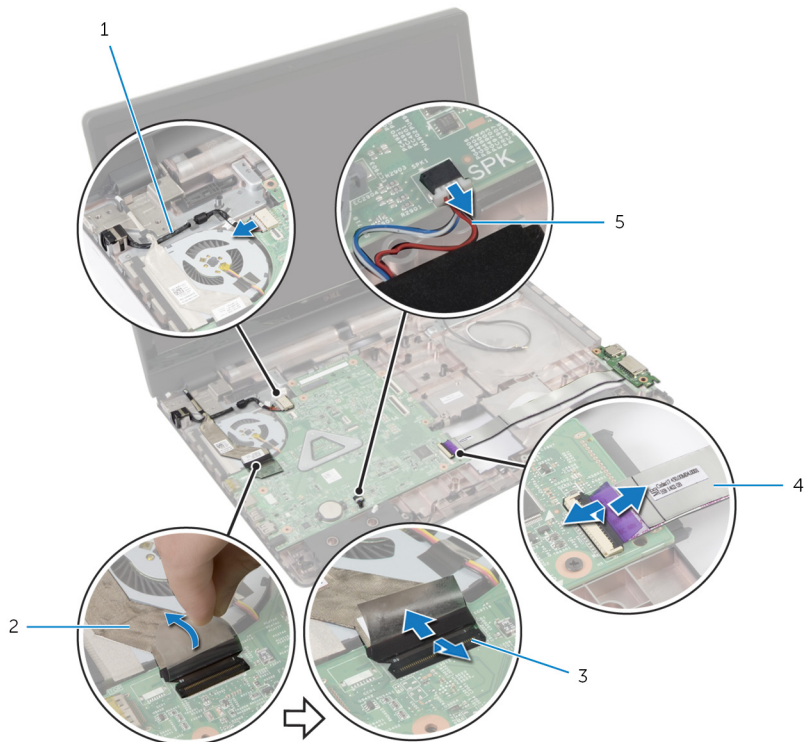
## Vereisten vooraf

- 1 Verwijder de [batterij](#).
- 2 Verwijder de [onderplaat](#).
- 3 Verwijder de [geheugenmodule](#).
- 4 Volg procedure in de stappen 1 t/m 3 onder "De [harde schijf](#) verwijderen".
- 5 Volg de procedure in de stappen 1 tot en met 2 in "Het [optische station](#) verwijderen".
- 6 Verwijder de [draadloze kaart](#).
- 7 Verwijder het [toetsenbord](#).
- 8 Verwijder de [polssteun](#).
- 9 Verwijder de [accuconnectorkaart](#).
- 10 Verwijder de [connectorkaart voor het optische station](#).

# Procedure

- 1 Klap het beeldscherm dicht en draai de computer om.
- 2 Verwijder de antennekabels uit de geleiders in de onderzijde van de computer.
- 3 Schuif de antennekabels door de sleuf in de onderzijde van de computer.
- 4 Keer de computer om en klap het beeldscherm zo ver mogelijk open.
- 5 Verwijder de tape waarmee de beeldschermkabel aan het moederbord is bevestigd.
- 6 Til de vergrendelingen van de aansluiting omhoog en ontkoppel de beeldschermkabel en I/O-kabel van het moederbord.
- 7 Trek de beeldschermkabel weg van de ventilator.

- 8** Ontkoppel de kabel van de netstroomadapter en de luidspreker van het moederbord.



1 kabel voor  
netstroomadapterpoort

2 beeldschermkabel

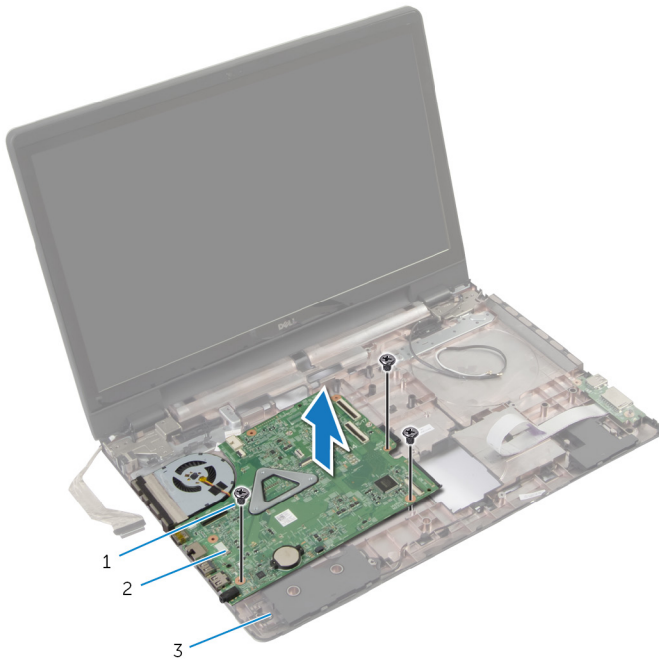
3 vergrendelingen (3)

4 kabel van I/O-kaart

5 luidsprekerkabel

- 9** Verwijder de schroeven waarmee het moederbord aan de onderzijde van de computer is bevestigd.

**10** Til het moederbord uit de onderzijde van de computer.



1 schroeven (3)


2 moederbord


3 onderzijde van de computer


**11** Verwijder de [warmteafleider](#).

# Het moederbord terugplaatsen

---

 **GEVAAR:** Volg de veiligheidsinstructies die bij de computer werden geleverd en volg de stappen in [Voordat u in de computer gaat werken](#) alvorens u werkzaamheden in de computer uitvoert. Nadat u in de computer hebt gewerkt, moet u de instructies volgen die worden beschreven in [Nadat u aan de computer hebt gewerkt](#). Raadpleeg voor meer informatie over veiligheidsrichtlijnen onze website over de wet- en regelgeving op [dell.com/regulatory\\_compliance](http://dell.com/regulatory_compliance).

 **OPMERKING:** De servicetag van uw computer bevindt zich op het moederbord. Na het vervangen van het moederbord moet u de servicetag in het BIOS invullen.

 **OPMERKING:** Door het terugplaatsen van het moederbord gaan enkele wijzigingen verloren die u via de System Setup aan het BIOS heeft aangebracht. U moet de gewenste wijzigingen nogmaals aanbrengen nadat u het moederbord hebt teruggeplaatst.

## Procedure

- 1 Plaats de [warmteafleider](#) terug.
- 2 Lijn de schroefgaten in het moederbord uit met de schroefgaten in de computer.
- 3 Plaats de schroeven terug waarmee het moederbord aan de onderzijde van de computer is bevestigd.
- 4 Sluit de kabel van de netstroomadapter en de luidspreker aan op het moederbord.
- 5 Sluit de beeldschermkabel aan op de ventilator.
- 6 Schuif de beeldschermkabel en de kabel van de I/O-kaart in de connectoren op het moederbord en druk op de vergrendelingen om de kabels te bevestigen.
- 7 Bevestig de beeldschermkabel met de tape op het moederbord.
- 8 Schuif de antennekabels door de sleuf in de onderzijde van de computer.
- 9 Klap het beeldscherm dicht en draai de computer om.
- 10 Leid de antennekabels aan de onderzijde van de computer.




# Vereisten achteraf

- 1 Plaats de [connectorkaart van het optische station](#) terug.
- 2 Plaats de [accuconnectorkaart](#) terug.
- 3 Plaats de [polssteun](#) terug.
- 4 Plaats het [toetsenbord](#) terug.
- 5 Plaats de [draadloze kaart](#) terug.
- 6 Volg de procedure in de stappen 4 tot en met 5 in "Het [optische station](#) terugplaatsen".
- 7 Volg de procedure in de stappen 3 tot en met 5 in "De [harde schijf](#) terugplaatsen".
- 8 Plaats de [geheugenmodule](#) terug.
- 9 Plaats de [onderplaat](#) terug.
- 10 Plaats de [batterij](#) terug.



# De warmteafleider verwijderen

---

-  **GEVAAR:** Volg de veiligheidsinstructies die bij de computer werden geleverd en volg de stappen in [Voordat u in de computer gaat werken](#) alvorens u werkzaamheden in de computer uitvoert. Nadat u in de computer hebt gewerkt, moet u de instructies volgen die worden beschreven in [Nadat u aan de computer hebt gewerkt](#). Raadpleeg voor meer informatie over veiligheidsrichtlijnen onze website over de wet- en regelgeving op [dell.com/regulatory\\_compliance](http://dell.com/regulatory_compliance).
-  **GEVAAR:** Tijdens normaal gebruik kan de warmteafleider heet worden. Laat de warmteafleider voldoende lang afkoelen voordat u deze aanraakt.
-  **WAARSCHUWING:** U zorgt ervoor dat de processor maximaal wordt gekoeld door de gebieden voor warmteoverdracht op de warmteafleider niet aan te raken. Het vet van uw huid kan het warmteoverdrachtvermogen van thermisch vet verminderen.

## Vereisten vooraf

- 1 Verwijder de [batterij](#).
- 2 Verwijder de [onderplaat](#).
- 3 Verwijder de [draadloze kaart](#).
- 4 Verwijder de [geheugenmodule](#).
- 5 Volg de procedure in de stappen 1 tot en met 2 in "Het [optische station](#) verwijderen".
- 6 Volg procedure in de stappen 1 t/m 3 onder "De [harde schijf](#) verwijderen".
- 7 Verwijder het [toetsenbord](#).
- 8 Verwijder de [polssteun](#).
- 9 Verwijder de [accuconnectorkaart](#).
- 10 Verwijder de [connectorkaart voor het optische station](#).
- 11 Volg de procedure van stap 1 tot en met stap 10 in "Het [moederbord](#) verwijderen".

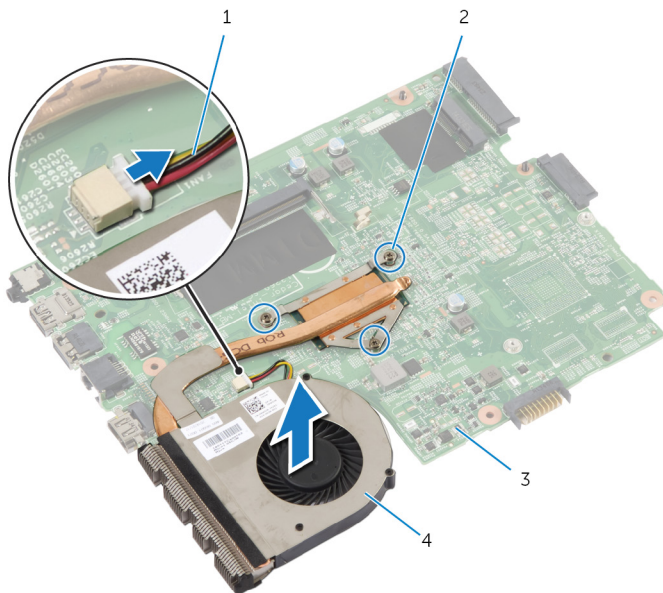
## Procedure

- 1 Draai het moederbord om en plaats het op een vlak en schoon oppervlak.

- 2 Maak in de juiste volgorde (aangegeven op de warmteafleider) de geborgde schroeven los waarmee de warmteafvoer op het moederbord is bevestigd.

**OPMERKING:** Het uiterlijk van de warmteafleider en het aantal schroeven varieert op basis van de configuratie die u hebt besteld.

- 3 Koppel de ventilatorkabel los van het moederbord.
- 4 Til de warmteafvoer van het moederbord.



1 ventilatorkabel


2 geborgde schroeven (3)

3 moederbord

4 warmteafleider

# De warmteafvoer vervangen

---

 **GEVAAR:** Volg de veiligheidsinstructies die bij de computer werden geleverd en volg de stappen in [Voordat u in de computer gaat werken](#) alvorens u werkzaamheden in de computer uitvoert. Nadat u in de computer hebt gewerkt, moet u de instructies volgen die worden beschreven in [Nadat u aan de computer hebt gewerkt](#). Raadpleeg voor meer informatie over veiligheidsrichtlijnen onze website over de wet- en regelgeving op [dell.com/regulatory\\_compliance](http://dell.com/regulatory_compliance).

 **WAARSCHUWING:** Als de warmteafleider onjuist wordt geplaatst, kan dit schade aan het moederbord en de processor veroorzaken.

## Procedure

- 1 Lijn de schroefgaten in de warmteafvoer uit met de schroefgaten op het moederbord.
- 2 Draai in de juiste volgorde (aangegeven op de warmteafvoer) de geborgde schroeven vast waarmee de warmteafvoer op het moederbord is bevestigd.
- 3 Sluit de kabel van de ventilator aan op het moederbord.
- 4 Draai het moederbord om.

## Vereisten achteraf

- 1 Volg de procedures in de stappen 2 tot en met 10 in "Het [moederbord](#) vervangen".
- 2 Plaats de [connectorkaart van het optische station](#) terug.
- 3 Plaats de [accuconnectorkaart](#) terug.
- 4 Plaats de [polssteun](#) terug.
- 5 Plaats het [toetsenbord](#) terug.
- 6 Volg de procedures in de stappen 3 tot en met 5 in "De [harde schijf](#) terugplaatsen".
- 7 Volg de procedures in de stappen 4 tot en met 5 in "Het [optische station](#) terugplaatsen".
- 8 Plaats de [geheugenmodule](#) terug.
- 9 Plaats de [draadloze kaart](#) terug.
- 10 Plaats de [onderplaat](#) terug.

**11** Plaats de [batterij](#) terug.

# Het beeldscherm verwijderen

---



**GEVAAR:** Volg de veiligheidsinstructies die bij de computer werden geleverd en volg de stappen in [Voordat u in de computer gaat werken](#) alvorens u werkzaamheden in de computer uitvoert. Nadat u in de computer hebt gewerkt, moet u de instructies volgen die worden beschreven in [Nadat u aan de computer hebt gewerkt](#). Raadpleeg voor meer informatie over veiligheidsrichtlijnen onze website over de wet- en regelgeving op [dell.com/regulatory\\_compliance](http://dell.com/regulatory_compliance).

## Vereisten vooraf



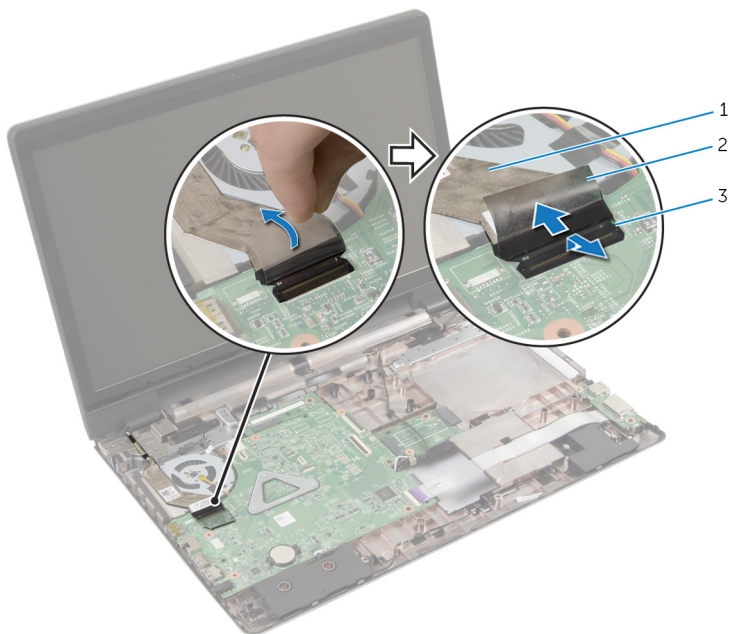
**OPMERKING:** Deze instructies gelden alleen voor laptops zonder aanraakscherm.

- 1 Verwijder de [batterij](#).
- 2 Verwijder de [onderplaat](#).
- 3 Volg de procedures in de stappen 1 tot en met 3 in "De [harde schijf](#) verwijderen".
- 4 Volg de procedures in de stappen 1 tot en met 2 in "Het [optische station](#) verwijderen".
- 5 Verwijder het [toetsenbord](#).
- 6 Verwijder de [polssteun](#).

## Procedure

- 1 Klap het beeldscherm dicht en draai de computer om.
- 2 Ontkoppel de twee antennekabels van de draadloze kaart.
- 3 Verwijder de antennekabels uit de geleiders in de onderzijde van de computer.
- 4 Schuif de antennekabels door de sleuf in de onderzijde van de computer.
- 5 Keer de computer om en klap het beeldscherm zo ver mogelijk open.
- 6 Verwijder de tape waarmee de beeldschermkabel aan het moederbord is bevestigd.

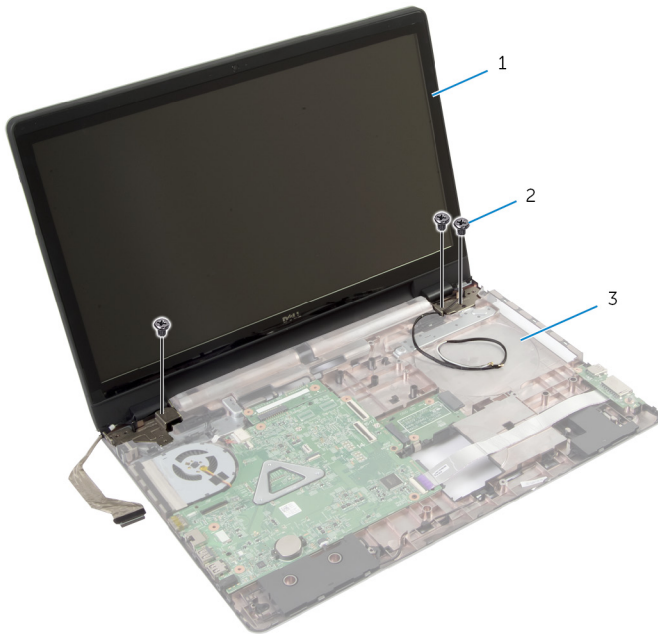
- 7** Til de connectorvergrendeling omhoog en koppel de kabel van het beeldscherm los van het moederbord.



- 1 beeldschermkabel                      2 tape  
3 connectorvergrendeling

- 8** Trek de beeldschermkabel weg van de ventilator.  
**9** Verwijder de schroeven waarmee het beeldscherm aan de onderzijde van de computer is bevestigd.  
**10** Noteer hoe de antennekabel loopt en verwijder de kabel uit de geleiders van de systeemkast.

**11** Til het beeldscherm van de onderzijde van de computer.



- |   |                            |   |               |
|---|----------------------------|---|---------------|
| 1 | beeldscherm                | 2 | schroeven (3) |
| 3 | onderzijde van de computer |   |               |

# Het beeldscherm vervangen

---



**GEVAAR:** Volg de veiligheidsinstructies die bij de computer werden geleverd en volg de stappen in [Voordat u in de computer gaat werken](#) alvorens u werkzaamheden in de computer uitvoert. Nadat u in de computer hebt gewerkt, moet u de instructies volgen die worden beschreven in [Nadat u aan de computer hebt gewerkt](#). Raadpleeg voor meer informatie over veiligheidsrichtlijnen onze website over de wet- en regelgeving op [dell.com/regulatory\\_compliance](http://dell.com/regulatory_compliance).

## Procedure



**OPMERKING:** Deze instructies gelden alleen voor laptops zonder aanraakscherm.

- 1 Plaats het beeldscherm op de onderzijde van de computer en lijn de schroefgaten van het beeldscherm uit met die in de onderzijde van de computer.
- 2 Plaats de schroeven terug waarmee het beeldscherm aan de onderzijde van de computer wordt bevestigd.
- 3 Voer de antennekabels door de geleiders in de onderzijde van de computer.
- 4 Sluit de beeldschermkabel aan op de ventilator.
- 5 Sluit de beeldschermkabel aan op het moederbord.
- 6 Bevestig de beeldschermkabel met de tape op het moederbord.
- 7 Klap het beeldscherm dicht en draai de computer om.
- 8 Steek de antennekabels door de sleuf in de onderzijde van de computer.
- 9 Leid de antennekabels aan de onderzijde van de computer.
- 10 Sluit de antennekabels aan op de draadloze kaart.

## Vereisten achteraf

- 1 Plaats de [polssteun](#) terug.
- 2 Plaats het [toetsenbord](#) terug.
- 3 Volg de procedure in de stappen 4 tot en met 5 in "Het [optische station](#) terugplaatsen".



- 4 Volg procedure in de stappen 3 t/m 5 onder "De [harde schijf](#) terugplaatsen".
- 5 Plaats de [onderplaat](#) terug.
- 6 Plaats de [batterij](#) terug.

# Het montagekader van het beeldscherm verwijderen

---



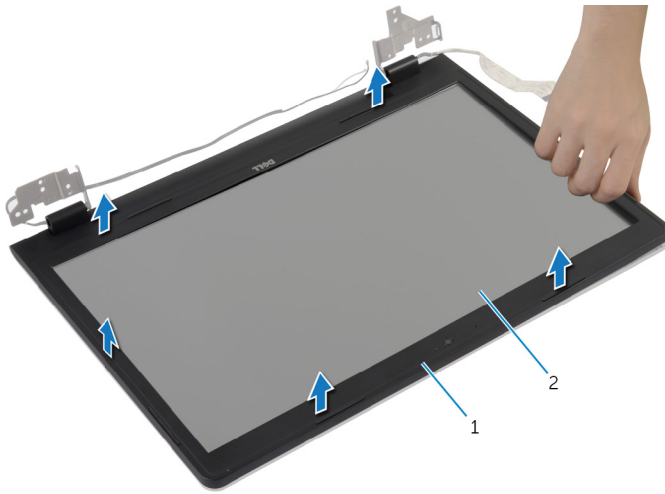
**GEVAAR:** Volg de veiligheidsinstructies die bij de computer werden geleverd en volg de stappen in [Voordat u in de computer gaat werken](#) alvorens u werkzaamheden in de computer uitvoert. Nadat u in de computer hebt gewerkt, moet u de instructies volgen die worden beschreven in [Nadat u aan de computer hebt gewerkt](#). Raadpleeg voor meer informatie over veiligheidsrichtlijnen onze website over de wet- en regelgeving op [dell.com/regulatory\\_compliance](http://dell.com/regulatory_compliance).

## Vereisten vooraf

- 1 Verwijder de [onderplaat](#).
- 2 Verwijder de [batterij](#).
- 3 Volg de procedures in de stappen 1 tot en met 3 in "De [harde schijf](#) verwijderen".
- 4 Volg de procedures in de stappen 1 tot en met 2 in "Het [optische station](#) verwijderen".
- 5 Verwijder het [toetsenbord](#).
- 6 Verwijder de [polssteen](#).
- 7 Verwijder het [beeldscherm](#).

## Procedure

Til voorzichtig de binnenranden van de schermrand met uw vingers op en verwijder de schermrand van het beeldscherm.



1 montagekader van het  
beeldscherm

2 beeldschermpaneel

# De schermrand vervangen

---



**GEVAAR:** Volg de veiligheidsinstructies die bij de computer werden geleverd en volg de stappen in [Voordat u in de computer gaat werken](#) alvorens u werkzaamheden in de computer uitvoert. Nadat u in de computer hebt gewerkt, moet u de instructies volgen die worden beschreven in [Nadat u aan de computer hebt gewerkt](#). Raadpleeg voor meer informatie over veiligheidsrichtlijnen onze website over de wet- en regelgeving op [dell.com/regulatory\\_compliance](http://dell.com/regulatory_compliance).

## Procedure

Lijn de schermrand uit met de beeldschermkap en klik de schermrand voorzichtig op zijn plaats.

## Vereisten achteraf

- 1 Plaats het [beeldscherm](#) terug.
- 2 Plaats de [polsteun](#) terug.
- 3 Plaats het [toetsenbord](#) terug.
- 4 Volg de procedure in de stappen 4 tot en met 5 in "Het [optische station](#) terugplaatsen".
- 5 Volg procedure in de stappen 3 t/m 5 onder "De [harde schijf](#) terugplaatsen".
- 6 Plaats de [onderplaat](#) terug.
- 7 Plaats de [batterij](#) terug.

# De camera verwijderen

---



**GEVAAR:** Volg de veiligheidsinstructies die bij de computer werden geleverd en volg de stappen in [Voordat u in de computer gaat werken](#) alvorens u werkzaamheden in de computer uitvoert. Nadat u in de computer hebt gewerkt, moet u de instructies volgen die worden beschreven in [Nadat u aan de computer hebt gewerkt](#). Raadpleeg voor meer informatie over veiligheidsrichtlijnen onze website over de wet- en regelgeving op [dell.com/regulatory\\_compliance](http://dell.com/regulatory_compliance).

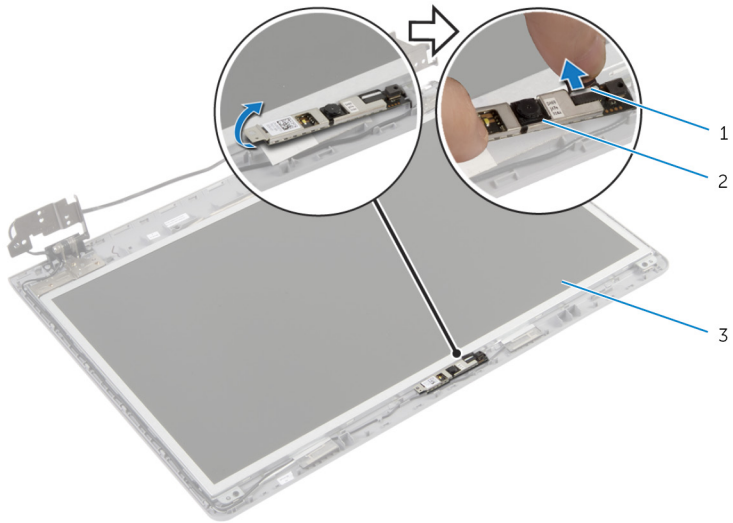
## Vereisten vooraf

- 1 Verwijder de [batterij](#).
- 2 Verwijder de [onderplaat](#).
- 3 Volg procedure in de stappen 1 t/m 3 onder "De [harde schijf](#) verwijderen".
- 4 Volg de procedure in de stappen 1 tot en met 2 in "Het [optische station](#) verwijderen".
- 5 Verwijder het [toetsenbord](#).
- 6 Verwijder de [polssteun](#).
- 7 Verwijder het [beeldscherm](#).
- 8 Verwijder het [montagekader van het beeldscherm](#).

## Procedure

- 1 Til en trek de camera voorzichtig van de achterplaat van het beeldscherm.

2 Koppel de camerakabel los van de camera.



1 camerakabel

2 camera

3 achterzijde van  
beeldscherm

# De camera terugplaatsen

---



**GEVAAR:** Volg de veiligheidsinstructies die bij de computer werden geleverd en volg de stappen in [Voordat u in de computer gaat werken](#) alvorens u werkzaamheden in de computer uitvoert. Nadat u in de computer hebt gewerkt, moet u de instructies volgen die worden beschreven in [Nadat u aan de computer hebt gewerkt](#). Raadpleeg voor meer informatie over veiligheidsrichtlijnen onze website over de wet- en regelgeving op [dell.com/regulatory\\_compliance](http://dell.com/regulatory_compliance).

## Procedure

- 1 Sluit de camerakabel aan op de camera.
- 2 Gebruik het uitlijningspunt op de achterplaat van het beeldscherm om de camera in positie te zetten.
- 3 Bevestig de camera aan de achterplaat van het beeldscherm.

## Vereisten achteraf

- 1 Plaats het [montagekader van het beeldscherm](#) terug.
- 2 Plaats het [beeldscherm](#) terug.
- 3 Plaats de [polssteun](#) terug.
- 4 Plaats het [toetsenbord](#) terug.
- 5 Volg de procedure in de stappen 4 tot en met 5 in "Het [optische station](#) terugplaatsen".
- 6 Volg procedure in de stappen 3 t/m 5 onder "De [harde schijf](#) terugplaatsen".
- 7 Plaats de [onderplaat](#) terug.
- 8 Plaats de [batterij](#) terug.

# Het beeldschermpaneel verwijderen

---



**GEVAAR:** Volg de veiligheidsinstructies die bij de computer werden geleverd en volg de stappen in [Voordat u in de computer gaat werken](#) alvorens u werkzaamheden in de computer uitvoert. Nadat u in de computer hebt gewerkt, moet u de instructies volgen die worden beschreven in [Nadat u aan de computer hebt gewerkt](#). Raadpleeg voor meer informatie over veiligheidsrichtlijnen onze website over de wet- en regelgeving op [dell.com/regulatory\\_compliance](http://dell.com/regulatory_compliance).

## Vereisten vooraf

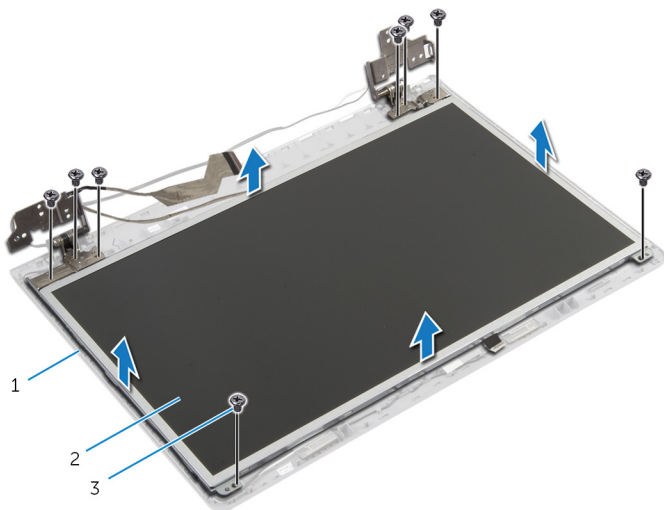
- 1 Verwijder de [batterij](#).
- 2 Verwijder de [onderplaat](#).
- 3 Volg de instructies in de stappen 1 tot en met 3 in "De [harde schijf](#) verwijderen".
- 4 Volg de instructies in de stappen 1 tot en met 2 in "Het [optische station](#) verwijderen".
- 5 Verwijder het [toetsenbord](#).
- 6 Verwijder de [polssteun](#).
- 7 Verwijder het [beeldscherm](#).
- 8 Verwijder het [montagekader van het beeldscherm](#).
- 9 Verwijder de [camera](#).

## Procedure

- 1 Noteer hoe de kabel loopt en verwijder de beeldschermkabel uit de geleiders op de achterplaat van het beeldscherm.



- 2 Verwijder de schroeven waarmee het beeldschermpaneel aan de achterplaat van het beeldscherm is bevestigd.



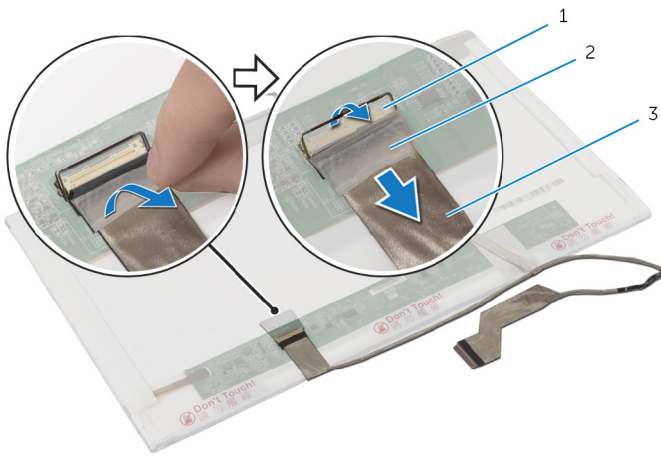
1 achterzijde van  
beeldscherm

2 beeldschermpaneel

3 schroeven (8)

- 3 Til het beeldschermpaneel voorzichtig omhoog en kantel deze om.
- 4 Verwijder de tape waarmee de beeldschermkabel vastzit aan het beeldscherm.

- 5 Til de connectorvergrendeling omhoog en trek de kabel van het beeldscherm los van het beeldschermpaneel.



- 1 connectorvergrendeling      2 tape  
3 beeldschermkabel

# Het beeldschermpaneel terugplaatsen

---



**GEVAAR:** Volg de veiligheidsinstructies die bij de computer werden geleverd en volg de stappen in [Voordat u in de computer gaat werken](#) alvorens u werkzaamheden in de computer uitvoert. Nadat u in de computer hebt gewerkt, moet u de instructies volgen die worden beschreven in [Nadat u aan de computer hebt gewerkt](#). Raadpleeg voor meer informatie over veiligheidsrichtlijnen onze website over de wet- en regelgeving op [dell.com/regulatory\\_compliance](http://dell.com/regulatory_compliance).

## Procedure

- 1 Sluit de beeldschermkabel aan op het beeldschermpaneel en druk de connectorvergrendeling omlaag om de kabel vast te maken.
- 2 Breng de tape aan waarmee de beeldschermkabel vastzit aan het beeldschermpaneel.
- 3 Plaats het beeldschermpaneel voorzichtig terug op de beeldschermkap.
- 4 Lijn de schroefgaten in het beeldschermpaneel uit met de schroefgaten in de beeldschermkap.
- 5 Plaats de schroeven terug waarmee het beeldschermpaneel vastzit aan de beeldschermkap.
- 6 Leid de beeldschermkabel door de geleiders op de achterplaat van het beeldscherm.

## Vereisten achteraf

- 1 Plaats de [camera](#) terug.
- 2 Plaats het [montagekader van het beeldscherm](#) terug.
- 3 Plaats het [beeldscherm](#) terug.
- 4 Plaats de [polssteun](#) terug.
- 5 Plaats het [toetsenbord](#) terug.
- 6 Volg de procedure in de stappen 4 tot en met 5 in "Het [optische station](#) terugplaatsen".
- 7 Volg procedure in de stappen 3 t/m 5 onder "De [harde schijf](#) terugplaatsen".

- 8 Plaats de [onderplaat](#) terug.
- 9 Plaats de [batterij](#) terug.

# De achterzijde van het beeldscherm en de antenne verwijderen

---



**GEVAAR:** Volg de veiligheidsinstructies die bij de computer werden geleverd en volg de stappen in [Voordat u in de computer gaat werken](#) alvorens u werkzaamheden in de computer uitvoert. Nadat u in de computer hebt gewerkt, moet u de instructies volgen die worden beschreven in [Nadat u aan de computer hebt gewerkt](#). Raadpleeg voor meer informatie over veiligheidsrichtlijnen onze website over de wet- en regelgeving op [dell.com/regulatory\\_compliance](http://dell.com/regulatory_compliance).

## Vereisten vooraf



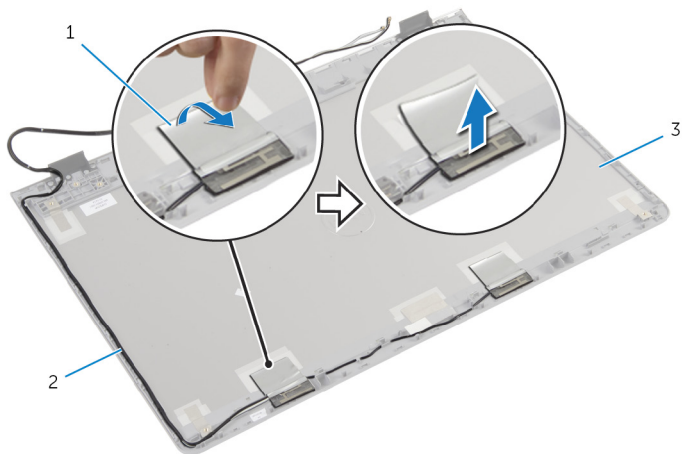
**OPMERKING:** Deze instructies gelden alleen voor laptops zonder aanraakscherm.

- 1 Verwijder de [batterij](#).
- 2 Verwijder de [onderplaat](#).
- 3 Volg procedure in de stappen 1 t/m 3 onder "De [harde schijf](#) verwijderen".
- 4 Volg de procedure in de stappen 1 tot en met 2 in "Het [optische station](#) verwijderen".
- 5 Verwijder het [toetsenbord](#).
- 6 Verwijder de [polssteun](#).
- 7 Verwijder het [beeldscherm](#).
- 8 Verwijder het [montagekader van het beeldscherm](#).
- 9 Verwijder de [camera](#).
- 10 Volg de procedure van stap 1 tot en met stap 3 in "Het [beeldschermpaneel](#) verwijderen".

## Procedure

- 1 Trek op de achterplaat van het beeldscherm en de antenne, de tape weg waarmee de antennekabels aan de achterplaat van het beeldscherm is bevestigd.

- 2 Verwijder de antennekabels uit de geleiders op de achterplaat van het beeldscherm.
- 3 Til de antennekabels van de achterplaat van het beeldscherm.



1 tape

2 antennekabels

3 achterplaat van het  
beeldscherm en antenne

# De achterzijde van het beeldscherm en de antenne terugplaatsen

---



**GEVAAR:** Volg de veiligheidsinstructies die bij de computer werden geleverd en volg de stappen in [Voordat u in de computer gaat werken](#) alvorens u werkzaamheden in de computer uitvoert. Nadat u in de computer hebt gewerkt, moet u de instructies volgen die worden beschreven in [Nadat u aan de computer hebt gewerkt](#). Raadpleeg voor meer informatie over veiligheidsrichtlijnen onze website over de wet- en regelgeving op [dell.com/regulatory\\_compliance](http://dell.com/regulatory_compliance).

## Procedure

- 1 Leid de antennekabels door de geleiders op de achterplaat van het beeldscherm.
- 2 Breng de tape aan waarmee de antennekabels op de achterplaat van het beeldscherm worden bevestigd.

## Vereisten achteraf

- 1 Volg de procedure van stap 3 tot en met stap 6 in "Het [beeldschermpaneel](#) terugplaatsen".
- 2 Plaats de [camera](#) terug.
- 3 Plaats het [montagekader van het beeldscherm](#) terug.
- 4 Plaats het [beeldscherm](#) terug.
- 5 Plaats de [polssteun](#) terug.
- 6 Plaats het [toetsenbord](#) terug.
- 7 Volg de procedures in de stappen 1 tot en met 2 in "Het [optische station](#) terugplaatsen".
- 8 Volg de procedures in de stappen 1 tot en met 3 in "De [harde schijf](#) terugplaatsen".
- 9 Plaats de [onderplaat](#) terug.
- 10 Plaats de [batterij](#) terug.

# Het BIOS flashen

---

Mogelijk moet u het BIOS flashen wanneer er een update beschikbaar is of na het vervangen of terugplaatsen van het moederbord. Ga als volgt te werk om het BIOS te flashen:

- 1 Zet de computer aan.
- 2 Ga naar **dell.com/support**.
- 3 Als u de servicetag van uw computer hebt, typ deze dan in en klik op **Verzenden**.  
Als u de servicetag van uw computer niet heeft, klik dan op **Mijn product detecteren** om de servicetag van uw computer automatisch te detecteren.  
 **OPMERKING:** Als de servicetag niet automatisch kan worden gedetecteerd, selecteer dan uw product onder de productcategorieën.
- 4 Klik op **Drivers en downloads**.
- 5 Klik op **Alle drivers bekijken**.
- 6 Selecteer in het vervolgkeuzemenu van het **Besturingssysteem** het besturingssysteem van uw computer.
- 7 Klik op **BIOS**.
- 8 Klik op **Bestand downloaden** om de laatste versie van de BIOS voor uw computer te downloaden.
- 9 Selecteer op de volgende pagina **Eén bestand downloaden** en klik op **Doorgaan**.
- 10 Sla het bestand op en ga na het downloaden naar de map waar u het update-bestand van de BIOS heeft opgeslagen.
- 11 Dubbelklik op het pictogram van het BIOS update-bestand en volg de instructies op het scherm.



# Hulp verkrijgen en contact opnemen met Dell

---

## Hulpbronnen voor zelfhulp

U kunt informatie en hulp bij Dell-producten en services krijgen door middel van deze onlinehulpbronnen voor zelfhulp.

Informatie over zelfhulp	Zelfhulpopties
Toegang tot Windows Help	<b>Windows 8.1</b> — open de charm Zoeken, typ in het zoekvak <b>Help</b> en ondersteuning in en druk op <Enter>. <b>Windows 7</b> — klik op <b>Start</b> → <b>Help en ondersteuning</b> .
Informatie over producten en services van Dell	Zie <b>dell.com</b> .
Informatie over probleemoplossing, gebruikershandleidingen, installatie-instructies, productspecificaties, blogs voor technische hulp, drivers, software-updates, enz.	Zie <b>dell.com/support</b> .
Informatie over Microsoft Windows 8.1	Zie <b>dell.com/windows8</b> .
Informatie over Microsoft Windows 7	Klik op <b>Start</b> → <b>Alle programma's</b> → <b>Dell Help documentatie</b> .
Informatie over uw besturingssysteem, instellen en gebruiken van uw computer, databack-ups, diagnostieken, enz.	Zie <i>Ik en mijn Dell</i> op <b>dell.com/support/manuals</b> .

## Contact opnemen met Dell

Kijk op **dell.com/contactdell**, als u contact wilt opnemen met Dell voor verkoop, technische ondersteuning of klantenservice gerelateerde zaken.



**OPMERKING:** De beschikbaarheid hiervan verschilt per land en product. Sommige services zijn mogelijk niet beschikbaar in uw land.



**OPMERKING:** Als u geen actieve internetverbinding hebt, kunt u de contactgegevens vinden op de factuur, de pakbon of in de productcatalogus van Dell.